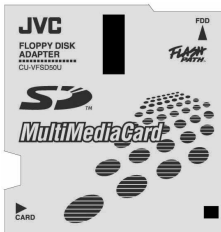


# JVC



FLOPPY DISK ADAPTER FOR MultiMediaCard and SD Memory Card  
ADAPTATEUR DE DISQUETTE POUR MultiMediaCard et SD Memory Card  
DISKETTENADAPTER FÜR MultiMediaCard und SD Memory Card

# CU-VFSD50U



ENGLISH

FRANÇAIS

DEUTSCH



## INSTRUCTIONS MODE D'EMPLOI BEDIENUNGSANLEITUNG

### For Customer Use :

Enter below the Model No.  
and Serial No.  
Retain this information for  
future reference.

Model No. CU-VFSD50U

Serial No. \_\_\_\_\_

LYT0715-002A

# Inhalt

## SICHERHEITSHINWEISE

### Kapitel 1

Diskettenadapter .....	12
Was ist ein Diskettenadapter : .....	13
Anwendungsempfehlungen: .....	14
Spezifikationen .....	15
Betriebs- und Lagerungsbedingungen .....	15
Einlegen der Batterien in Ihren Diskettenadapter ..	16
Einsetzen der "Memory Card" in den Diskettenadapter .....	17

### Kapitel 2

Benutzung des Diskettenadapter für Windows® 95/98/ 98SE/Me/2000 Professional .....	19
Installierung (für Windows® 95/98/98SE/Me /2000 Professional) .....	19
Systemanforderungen: .....	19
Installierung des Diskettenadapter für Microsoft Windows® 95/98/98SE/Me/2000 Professional ...	19
Anwendung des Diskettenadapter für Microsoft Windows® 95/98/98SE/Me/2000 Professional ...	21
Anwendung des Diskettenadapter .....	21
Entfernung der Software (Windows® 95/98/98SE/	

Me/2000 Professional) .....	22
-----------------------------	----

### Kapitel 3

Diskettenadapter für Apple® PowerPC® .....	23
Installierung des Diskettenadapter für Apple® PowerPC® .....	23
Installierung der Dienstprogrammanwendung für Datenübertragung .....	24
Benutzung des Diskettenadapters für Apple® PowerPC®s .....	25
Initialisierung-Einstellung .....	28
Entfernung der Software für Datenübertragungsanwendung .....	29

### Kapitel 4

Dienstprogrammsoftware .....	30
Anwendung des Statusmonitor für Microsoft Windows® 95/98/98SE/Me/2000 Professional ...	30
Unten wird der Status des Diskettenadapters sowie der Anzeigeninhalt aufgeführt. ....	32
Wenn ein Fehler gefunden wird erscheint diese Meldung .....	33
Vorsichtsmaßnahmen für Anwendung .....	35

### Kapitel 5

Fehlersuche .....	36
-------------------	----

- "Microsoft®", dessen Logo sowie "MS-DOS" sind eingetragene Warenzeichen der Microsoft Corporation.
- Windows® ist ein eingetragenes Warenzeichen der Microsoft Corporation.
- IBM ist ein eingetragenes Warenzeichen der IBM Corporation.
- Apple ist ein eingetragenes Warenzeichen von Apple Computers Inc.
- Macintosh ist ein eingetragenes Warenzeichen von Apple Computers Inc.
- FlashPath ist ein Warenzeichen von SmartDisk Corporation.
- Die in dieser Anleitung genannten Firmennamen sowie Markennamen sind jeweils Warenzeichen oder eingetragene Warenzeichen des jeweiligen Inhabers.

# SICHERHEITSHINWEISE

## **Warnhinweise zur auswechselbaren Lithium-Batterie**

Die hier verwendete Batterie kann bei unsachgemäßer Handhabung Brandgefahr oder Verätzungen verursachen. Die Batterie nicht wiederaufladen, zerlegen, über 100°C erhitzen oder verbrennen.

Ausschließlich CR2016 (Toshiba, Sony, Maxell) verwenden.

Bei unsachgemäßem Batteriewechsel kann es zu Brandgefahr oder zum Platzen der Batterie kommen.

- Für schnelle und sachgemäße Entsorgung der gebrauchten Batterie sorgen.
- Vor dem Zugriff von Kindern schützen.
- Nicht zerlegen oder verbrennen.

Wird dieses Gerät in einem offenen oder geschlossenen Gehäuse oder Gestell installiert, muß an allen Seiten ausreichender Abstand (jeweils mindestens 10 cm neben, über und hinter dem Gerät) zur Gewährleistung eines einwandfreien Temperatenausgleichs eingehalten werden.

Niemals die Ventilationsöffnungen blockieren! (Werden die Ventilationsöffnungen durch Papier, Stoffdecken etc. blockiert, kann ein Hitzestau auftreten.)

Niemals offenes Feuer (z.B. Kerze etc.) auf dem Gerät platzieren.

Bei der Entsorgung von Batterien müssen unbedingt die geltenden Gesetze und Verordnungen zum Umweltschutz und zur Müllbeseitigung beachtet werden! Das Gerät niemals Spritzwasser etc. aussetzen.

Das Gerät niemals in einem Badezimmer oder einem Raum mit Wasserversorgung verwenden.

Auf diesem Gerät dürfen keine Behälter, die Flüssigkeit (Kosmetik, Medizin, Blumenvase oder-topf, Trinkgefäß etc.) enthalten, abgestellt werden.

(Falls Wasser in das Geräteinnere eindringt, kann dies Stromschläge mit Feuergefahr zur Folge haben.)

---

# WICHTIG

**Lesen Sie bitte die folgenden Hinweise.**

## **Hinweise zu dieser Bedienungsanleitung**

- (1) Übertragung oder Vervielfältigung dieser Bedienungsanleitung, als Ganzes oder von Teilen davon, ohne Genehmigung ist untersagt.
- (2) Diese Bedienungsanleitung darf nur für einen Diskettenadapter CU-VSD50U (nachfolgend als CU-VSD50U bezeichnet) benutzt werden.
- (3) JVC übernimmt keine Haftung für etwaige Verluste, die dem Kunden oder dritten Personen durch die Benutzung des CU-VSD50U mit der Bedienungsanleitung entstehen.
- (4) Dieses Produkt wurde mit der größten Sorgfalt hergestellt. Sollte trotzdem ein Defekt festgestellt werden, der auf einen Produktionsfehler zurückzuführen ist, wird das Produkt kostenlos ersetzt. Für Defekte, die nicht durch den Hersteller verursacht wurden, wird keine Haftung übernommen.
- (5) Änderungen des Inhalts der Bedienungsanleitung sind ohne Vorankündigung vorbehalten.

## Sicherheitshinweise (bitte immer beachten)

- Lesen Sie bitte vor Inbetriebnahme dieses Produkts gründlich diese Bedienungsanleitung durch, insbesondere die Sicherheitshinweise.
- Bewahren Sie diese Bedienungsanleitung gut auf, damit Sie jederzeit nachschlagen können.

### Über die Symbole

In dieser Bedienungsanleitung und auf dem Produkt selbst wird eine Anzahl von Symbolen gezeigt. Diese Symbole sollen sicheren und korrekten Gebrauch des Produkts gewährleisten und Verletzungen des Benutzers oder anderer Personen sowie Sachschäden verhindern. Nachfolgend werden diese Symbole und ihre Bedeutung erklärt. Machen Sie sich bitte mit der Bedeutung dieser Warnungen vertraut, bevor Sie die Bedienungsanleitung lesen.



#### **GEFAHR**

Zeigt an, daß die Nichtbeachtung dieser Warnung und unsachgemäße Handhabung zu schweren oder tödlichen Verletzungen führen kann.



#### **WARNUNG**

Zeigt an, daß die Nichtbeachtung dieser Warnung und unsachgemäße Handhabung zu schweren oder tödlichen Verletzungen führen kann.



#### **VORSICHT**

Zeigt an, daß die Nichtbeachtung dieser Warnung und unsachgemäße Handhabung zu Verletzungen oder Sachschäden führen kann.

---

## Beispiele für Symbole



Dreieckige Symbole weisen den Benutzer auf eine Information hin, die beachtet werden muß. Die Einzelheiten der Information sind graphisch in dem Symbol angegeben. (Das Symbol links zeigt an, daß sich der Benutzer vor elektrischen Schlägen hüten muß.)



Kreisförmige Symbole mit einem diagonalen Strich weisen den Benutzer darauf hin, daß die angegebene Aktion verboten ist. Die Einzelheiten der verbotenen Aktion sind graphisch in oder neben dem Symbol angezeigt. (Das Symbol links zeigt an, daß das Gerät nicht zerlegt werden darf.)



Gefüllte Kreise weisen den Benutzer darauf hin, daß eine Aktion durchgeführt werden muß. Die Einzelheiten der erforderlichen Aktion sind graphisch in dem Symbol angezeigt. (Das Symbol links zeigt an, daß das Gerät von der Netzsteckdose abgetrennt werden muß.) Befolgen Sie bitte immer diese Anweisungen.

---

## Haftungsausschlüsse

- JVC übernimmt keine Haftung für Verletzungen oder Sachschäden, die beim Betrieb dieses Produkts durch Brand, Erdbeben, Aktionen Dritter, vorsätzlichen oder unbeabsichtigten Mißbrauchs oder durch andere anomale Umstände entstehen.
- JVC übernimmt keine Haftung für beiläufige Schäden oder Verluste jeglicher Art (einschließlich Einkommensverlust, Arbeitsunterbrechung, Korrumpierung oder Verlust gespeicherter Daten usw.), die durch die Benutzung oder nicht mögliche Benutzung dieses Produkts entstehen.
- JVC übernimmt keine Haftung für Schäden oder Verluste, die durch nicht in dieser Bedienungsanleitung beschriebenen Gebrauch dieses Produkts entstehen.
- JVC übernimmt keine Haftung für Schäden oder Verluste, die durch Funktionsstörungen entstehen, wenn dieses Gerät an einem anderen Gerät angeschlossen ist.

## Definition der Symbole



Zeigt an, daß ein bestimmte Art der Handhabung des Geräts unzulässig ist, gefolgt von einer genauen Beschreibung ("NIEMALS", usw.) oder Illustration neben dem Symbol.



Zeigt an, daß eine bestimmte Art der Handhabung des Geräts erforderlich ist, gefolgt von einer genauen Beschreibung ("UNBEDINGT", usw.) oder Illustration neben dem Symbol.



## GEFÄHRLICH

### Bei Handhabung der Batterien...

- Die Batterie weder zerlegen noch modifizieren.
- Niemals die positiven und negativen Batterieanschlußklemmen an Metall anschließen, wie z.B. Draht. Batterien niemals zusammen mit Metallgegenständen transportieren oder lagern.
- Niemals Batterien erhitzen oder direkt einem Feuer aussetzen.
- Niemals Nägel in die Batterie oder mit einem Hammer auf die Batterie schlagen oder auf die Batterie treten. Wird dies nicht beachtet, kann es zu Batterielecks, Wärmeausstrahlung, Entzündung, Aufbrechen der Batterie sowie Hautverbrennungen oder anderen Verletzungen kommen.



NIEMALS

## **WARNUNG**



### **Die Batterie von kleinen Kindern entfernt halten.**

UNBEDINGT Werden Batterien verschluckt, kann dies zu Vergiftung oder Erstickung führen. In solch einem Fall sofort einen Arzt für Notbehandlung aufsuchen.

### **Bei Handhabung der Batterien...**



NIEMALS

- Die Batterie niemals zerlegen, modifizieren, reparieren oder aufladen. Alte und neue Batterien nicht zusammen verwenden.
- Beim Einlegen der Batterien auf die Markierungen für positive und negative Polarität achten.
- Verbrauchte Batterien sollten nicht im Batteriefach gelassen werden. Wird dies nicht beachtet, kann es zu Batterielecks, Wärmeausstrahlung, Aufbrechen der Batterie, Hautverbrennungen oder anderen Verletzungen kommen.



NIEMALS  
BERÜHREN

### **Bei Batterielecks vermeiden, daß die Haut in Kontakt mit der Batterieflüssigkeit kommt.**

Dies könnte sonst zu Hautverbrennungen führen. Sollte Batterieflüssigkeit auf Ihre Haut oder Kleidung gelangen, sofort mit Wasser abwaschen. Wenn Batterieflüssigkeit in Ihre Augen gelangt, mit Wasser ausspülen und sofort einen Arzt für Notbehandlung aufsuchen.



UNBEDINGT

### **Für Austausch nur die empfohlenen Batterien verwenden.**

Wird dies nicht beachtet, kann es zu Batterielecks, Wärmeausstrahlung, Aufbrechen der Batterie, Hautverbrennungen oder anderen Verletzungen kommen.

 **VORSICHT**



**Den FlashPath Adapter nicht in Nähe einer Wärme- oder Feuerquelle verwenden.**

Dies könnte sonst zu Raumentwicklung oder einem Feuer führen.



**Den FlashPath Adapter niemals in Flüssigkeiten tauchen, wie z.B. Wasser, Chemikalien oder Öl.**

**NIEMALS** Dies könnte sonst zu Kurzschlüssen, elektrischen Schlägen oder Feuer führen.



**UNBEDINGT**

**Sollte das Produkt verbogen, fallen gelassen oder starken Stößen ausgesetzt worden sein, dann bringen Sie es bitte für eine Überprüfung zu Ihrem Händler oder wenden Sie sich bitte an uns.**

Sonst könnte es zu Raumentwicklung oder einem Feuer kommen.



**NIEMALS  
ZERLEGEN**

**Den FlashPath Adapter niemals reparieren, modifizieren oder zerlegen.**

Dies könnte sonst zu einem Feuer, elektrischen Schlägen oder Verletzungen führen.



**NIEMALS**

**Die Stifte der "Memory Card (Speicherkarte)" niemals direkt in Kontakt mit Metall bringen oder mit Metall berühren.**

Sonst könnten interne Daten durch statische Elektrizität beschädigt oder gelöscht werden.



**NIEMALS**

**Während der Datenübertragung von der "Memory Card" niemals das Gerät ausschalten.**

Dies könnte die internen Daten beschädigen oder löschen.



## VORSICHT



NIEMALS

**Während der Datenübertragung von oder zur "Memory Card" niemals den Adapter abtrennen, Vibrationen oder Stößen aussetzen.**

Sonst könnten die internen Daten beschädigt oder gelöscht werden.



UNBEDINGT

**Daten sollten in regelmäßigen Abständen auf anderen Datenträgern gespeichert werden, falls die auf der "Memory Card" gespeicherten Daten beschädigt oder gelöscht werden.**

Wir übernehmen jedoch keine Verantwortung für Daten, die auf einem anderen Datenträger gespeichert werden.



NIEMALS

**Während dem Betrieb des Diskettenlaufwerks niemals das Gerät ausschalten oder den Druckknopf des Diskettenlaufwerks betätigen.**

Sonst könnten die Daten in der "Memory Card" beschädigt oder gelöscht werden.



UNBEDINGT

**Nach Austausch der Batterien unbedingt darauf achten, daß der Batteriefachdeckel fest verschlossen ist.**

Sonst könnte die Batterie in das Diskettenlaufwerk fallen, wodurch Flüssigkeit austreten kann oder Wärme, Feuer oder andere Beschädigungen verursacht werden könnten.

# Kapitel 1

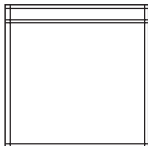
---

## Diskettenadapter

Sofort nach dem Kauf den Inhalt der Verpackung überprüfen.



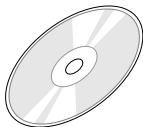
Diskettenadapter



Jewel  
Schutzgehäuse

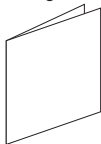


Lithiumknopfzellen  
CR2016



CD-ROM für die Treiber-Software  
(1 Stück)

(Für Windows® 95/98/98SE/Me/  
2000 Professional und Macintosh)



Schnellhinweisblatt

Die mitgelieferte Software für IBM® PC&AT kompatible PCs läuft mit Microsoft Windows® 95/98/98SE//Me/2000 Professional.

Die Software für Apple PowerPCs läuft mit OS 8.1 bis Mac OS 9.0. Diese CD-ROM ist eine Mac OS CD-ROM mit 1,4 MB .

---

## Was ist ein Diskettenadapter :

- Ein Adapter für Anwendung mit dem 3,5-Zoll-Diskettenlaufwerk eines PC.
- Er besitzt die gleiche Form wie eine 3,5-Zoll-Diskette und mittels dem Diskettenlaufwerk des PC können Daten auf eine SD Memory Card/ MultiMediaCard geschrieben oder von ihr gelesen werden.  
(Nachfolgend wird der Begriff "Memory Card" (Speicherkarte) sowohl für SD Memory Cards als auch für MultiMediaCards verwendet.) Der Diskettenadapter braucht nur in das Diskettenlaufwerk des PC geschoben werden und dann kann auf die Daten wie bei einer normalen Diskette zugegriffen werden. So einfach ist das.
- Unterstützt IBM PC/AT und kompatible PCs mit 3,5-Zoll/1,44 MB-Diskettenlaufwerke oder japanische 3-Modus-Diskettenlaufwerke mit dem Betriebssystem Microsoft Windows® 95/98/98SE/Me/2000 Professional.
- Der Diskettenadapter für Apple PowerPCs ist ein Programm zum Lesen von Daten von der "Memory Card".
- Das von der standardmäßigen SD-Speicherkarte urheberrechtlich geschützte Datenmaterial kann nicht bearbeitet werden.



### VORSICHT

Der Diskettenadapter könnte bei Diskettenlaufwerken bestimmter Marken oder Hersteller nicht korrekt funktionieren. Der Diskettenadapter kann nicht mit einem Diskettenlaufwerk verwendet werden, das über eine PC-Karte oder USB angeschlossen ist oder einem Diskettenlaufwerk mit 120 MB oder höherer Leistung.

---

### **Anwendungsempfehlungen:**

- Zum Schutz des Diskettenadapter und des Diskettenlaufwerks, den Diskettenadapter sofort nach Benutzung aus dem Diskettenlaufwerk entnehmen.
- Bei Nichtbenutzung den Diskettenadapter unbedingt aus dem Diskettenlaufwerk entnehmen und in das Jewel Schutzgehäuse legen.

### **Hinweis:**

- Den Betrieb und die Lagerung des Produkts an einem Ort vermeiden, der starken Temperaturschwankungen ausgesetzt ist, wodurch es zu Kondensation kommen kann, auch wenn die obigen Betriebs- und Lagerungsbedingungen eingehalten werden.

---

## Spezifikationen

**Produkttyp:** Diskettenadapter (FlashPath)

**Kompatible Datenträger:** SD Memory Card:

8MB, 16MB, 32MB und 64MB

MultiMediaCard:

2MB, 4MB, 8MB, 16MB und 32MB

**Betriebssystem** : Microsoft Windows® 95/98/98SE/Me/2000  
Professional, Mac OS 8.1 bis Mac OS 9.0

**Computer** : IBM PC/AT und kompatible PCs.  
Power Macintosh

**Spannungsversorgung:** 2 Lithiumknopfzellen (CR2016)

**Abmessungen** : 90 x 94 x 3,3 mm

**Gewicht** : 35 g (ohne Batterien und "Memory Card")

## Betriebs- und Lagerungsbedingungen

- **Betriebstemperaturen** : +10°C bis +40°C
- **Lagerungstemperatur** : -20°C bis +65°C
- **Betriebsfeuchtigkeit** : maximal 20 bis 80%, keine Kondensation
- **Lagerungsfeuchtigkeit** : maximal 95%, keine Kondensation

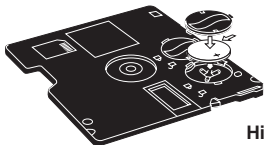
# Einlegen der Batterien in Ihren Diskettenadapter

## Entfernung und Einlegen Batterien

Wenn die Batterien verbraucht sind, neue Batterien einlegen.  
(Empfohlene Hersteller: Toshiba, Sony, Hitachi-Maxell).

### Einlegen der Batterien:

- 1 Den Diskettenadapter auf eine ebene Fläche legen und sachte auf den Batteriefachdeckel drücken.
- 2 Mit dem Daumen den Deckel im Gegenuhrzeigersinn drehen. (🔓)
- 3 Die Lithiumknopfzellen einlegen. Darauf achten, daß der Pluspol (markiert durch ein + Zeichen) oben liegt und der seitliche Federkontakt sich an der Batterieseite befindet. Er sollte sich nicht unter der Batterie befinden.
- 4 Den Deckel wieder anbringen und im Uhrzeigersinn drehen, während er sachte nach unten gedrückt wird. (🔒)



Lithiumknopfzellen  
CR2016



### Hinweis:

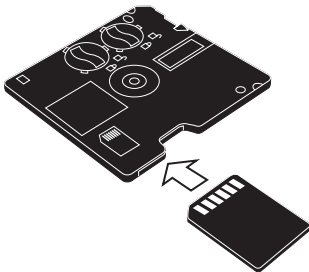
- Immer beide Batterien gleichzeitig austauschen. Beim Austausch der Batterien darauf achten, daß die positive ("+" ) Seite oben ist. CR2016 Lithiumknopfzellen verwenden.

---

## Einsetzen der “Memory Card” in den Diskettenadapter

### Einsetzen der “Memory Card”:

Die “Memory Card” in den Diskettenadapter einsetzen, wobei die elektronischen Kontakte von der oberen Metallabdeckung des Diskettenadapter wegweisen. Darauf achten, daß die “Memory Card” fest in die korrekte Richtung eingesetzt wird.

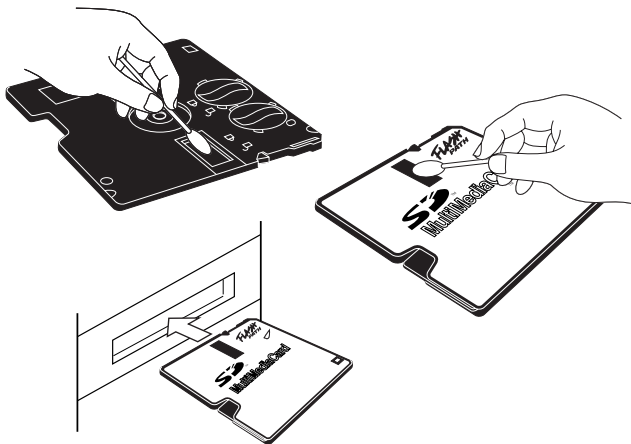


### Hinweis:

- Wenn die “Memory Card” nicht vollständig eingeführt wird, funktioniert der Diskettenadapter nicht.
- Wenn die “Memory Card” verkehrt herum eingesetzt wird, funktioniert der Diskettenadapter nicht.
- Bei Benutzung eines Apple® PowerPC®, den Diskettenadapter erst in den PC einsetzen, wenn dafür eine Meldung erfolgt.

---

Nach Entnahme des Diskettenadapters aus dem Diskettenlaufwerk, jegliches Öl, Staub oder Partikel aus der Nut entfernen, die mit dem Diskettenlaufwerkkopf in Berührung kommt. Nach Reinigung den Diskettenadapter zur Lagerung in das Jewel Schutzgehäuse legen.



## Kapitel 2

---

### Benutzung des Diskettenadapters für Windows® 95/98/98SE/Me/2000 Professional

#### Installierung (für Windows® 95/98/98SE/Me/2000 Professional)

##### Systemanforderungen:

Für Benutzung des Diskettenadapters ist folgende Hardware und Software erforderlich:

- Ein IBM-PC oder vollständig kompatibler PC mit Festplattenlaufwerk
- Microsoft® Windows® 95/98/98SE/Me/2000 Professional mit Betriebssystem Microsoft® .
- 3,5-Zoll-Diskettenlaufwerk als Laufwerk A: oder Laufwerk B: (entweder 1,44 MB Laufwerk oder ein japanisches 3-Modus-Laufwerk)
- Installationsdiskette
- MultiMediaCard: 2 MB, 4 MB, 8 MB, 16 MB oder 32 MB  
SD Memory Card: 8 MB, 16 MB, 32 MB oder 64 MB

#### Installation des Diskettenadapters für Microsoft Windows® 95/98/98SE/Me/2000 Professional

Installation der Software:

##### ① Die CD-ROM für die Treiber-Software einlegen.

Den Namen des CD-ROM-Laufwerks im verwendeten PC überprüfen. (Das Installationslaufwerk ist das Laufwerk "D".)

##### ② Zum [Start]-Menü gehen, und [Ausführen...]

**anklicken. "D:\Setup.exe" eintippen, und OK anklicken.**

Wenn die Bezeichnung des Laufwerks von der der des Laufwerks "D" abweicht, dann auf die Bezeichnung des verwendeten PC-Laufwerks ändern.

### 3 Dann erscheint das Einstell-Fenster.

- Der FlashPath für das Installationsfenster der SD-Speicherkarte wird angezeigt.
- Folgen Sie den Anweisungen auf dem Bildschirm.

### 4 Nach Beendigung der Installation erscheint folgende Bildschirmanzeige.



### 5 Nach dem Neustart wird das Diskettensymbol in der Systemablage angezeigt.



#### Hinweis:

- Die installierte Software kann erst nach Neustart des PCs verwendet werden.
- Die Informationen der neuesten Readme.txt Datei lesen, die auf Diskette enthalten ist.
- Die Software könnte nicht korrekt installiert worden sein, wenn während der Installation ein anderes Anwendungsprogramm geöffnet war.

---

## **Anwendung des Diskettenadapters für Microsoft Windows® 95/98/98SE/Me/2000 Professional**

Wenn die Diskettenadapter Treiber im PC installiert sind kann nun auf die "Memory Card" im Diskettenadapter zugegriffen werden. Dadurch können Daten von der Karte gelesen oder auf ihr geschrieben werden, wie bei einer Diskette.

### **Anwendung des Diskettenadapters**

- 1** Die "Memory Card" in den Diskettenadapter einsetzen, wobei die elektronischen Kontakte von der oberen Metallabdeckung des Diskettenadapter wegweisen sollten.
- 2** Den Diskettenadapter in das Diskettenlaufwerk einschieben.
- 3** Dann kann über das Diskettenlaufwerk auf den Diskettenadapter zugegriffen werden und Dateien können kopiert, gelöscht oder verschoben werden.
- 4** Niemals die "Memory Card" im Diskettenadapter mittels Komprimierungsprogrammen usw. komprimieren. Auf dem Diskettenadapter können Zip-Dateien gespeichert werden. Jedoch kann das Dateisystem auf der "Memory Card" nicht komprimiert werden.

---

## **Entfernung der Software (Windows® 95/98/98SE/Me/2000 Professional)**

Für die Entfernung der Software auf dem PC, folgendes Verfahren ausführen:

- 1. “Einstellungen”, Systemsteuerung und “Software” wählen.**
- 2. Software zweimal anklicken.**
- 3. Installieren/Deinstallieren wählen.**
- 4. (FlashPath SD Memory Card) wählen und dann Hinzufügen/Entfernen anklicken.**
- 5. Dann (Yes) anklicken.**
  - Für Programme hinzufügen/entfernen siehe das Windows HELP-Menü.

### **Hinweis:**

- Wenn die Software entfernt worden ist, kann der Adapter nicht verwendet werden.

## Diskettenadapter für Apple® PowerPC®

### Installation des Diskettenadapters für Apple PowerPC

Dieser Abschnitt beschreibt das Verfahren für die Anwendung des Diskettenadapters für Macintosh. Der Diskettenadapter kann für Macintosh nur für eine Leseanwendung für die Übertragung von Daten der "Memory Card" zur Festplatte des PC verwendet werden. Eine Formatierung der "Memory Card", Kopierung von Bildern oder Dateien für den Diskettenadapter oder Löschung von Bildern auf der "Memory Card" im Diskettenadapter ist nicht möglich.

### Systemanforderungen:

- Apple® PowerPC® Computer mit CPU PowerPC® 601 oder höher (Power Macintosh®)
- Speicherkapazität: 32 MB oder mehr (Für den Speicherplatz während der Installation ist 5 MB oder mehr erforderlich.)
- Festplattenspeicher: 10 MB oder mehr
- Standardinstallation: Mac OS 8.1 bis Mac OS 9.0
- Quick Time 2.5 oder spätere Version

### Vor Anwendung:

- Bei Benutzung der Dienstprogramm-Anwendung für Datenübertragung, unbedingt (PC Exchange) oder (File Exchange) ausschalten, bevor der Betrieb gestartet wird.
- Wenn andere Anwendungen verwendet werden, sollten alle Anwendungen abgeschaltet werden.
- Prüfen, ob Quick Time gültig ist.

---

## Installation der Dienstprogramm Anwendung für die Datenübertragung

1. Die mitgelieferte CD-ROM in das CD-ROM-Laufwerk einlegen.
2. Auf dem CD-ROM-Symbol doppelklicken.
3. Den Zielort wählen, auf den Read-SD-FlashPath kopiert werden soll. Einen FlashPath-Ordner erstellen, und das Anwendungsprogramm in diesen Ordner kopieren.
4. Den Inhalt des kopierten Ordners überprüfen.

Anwendungs-Symbol



Read-SD-FlashPath



splash.PICT



Readme.txt

5. Damit ist die Installation der Anwendung beendet.

## Benutzung des Diskettenadapters für Apple® PowerPC®s

- 1 Zweimal das Anwendung-Symbol von Read-SD-FlashPath anklicken.
- 2 Den Diskettenadapter in das eingebaute Diskettenlaufwerk geben.

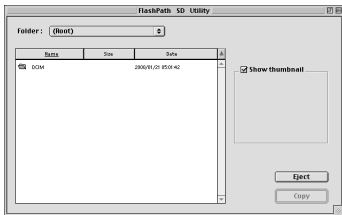
(Anforderungsdialog)



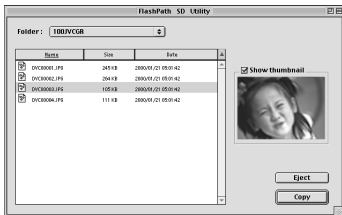
Wird die **[Quit]** Taste angeklickt, wird der Wartemodus aufgehoben und das Dialogfenster angezeigt.

**3** Das Dialogfenster zeigt an, dass die “Memory Card” durchsucht wird.

Die Ordner und Dateinamen auf der “Memory Card” werden in einer Liste angezeigt. Der erforderliche Ordner oder Dateiname Kann geöffnet werden.



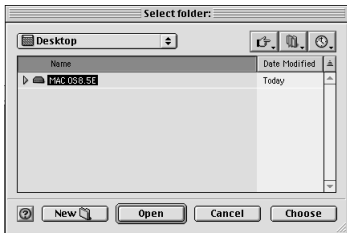
**4** Zum Kopieren, den Dateinamen wählen und dann die (Copy) Taste anklicken.



**Hinweis:**

- Ein Format mit dem Thumbnail-Bilder angezeigt werden können, ist das Dateiformat, welches im Standard-EXIF gespeichert wird.

**5** Zur Auswahl des Kopierziels wird ein Dialogfenster angezeigt.



- Zur Erstellung eines neuen Ordners (NEW) anklicken.
- Den Ordernamen eintippen und dann (CREATE) anklicken.



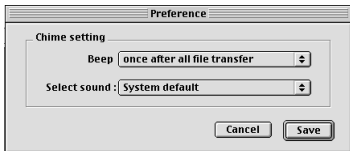
**6** Den Ordner zur Speicherung wählen und dann zum Kopieren (Choose) anklicken.

---

## Initialisierungseigenschaften

Es wird ein Dialogfenster zur Einstellung der Initialisierung angezeigt, Ein Ton zur Anzeige der Datenübertragungsbeendigung kann gewählt werden und die Tonarten können ebenfalls eingestellt werden.

- 1 Vom Menübalken (edit) - (preference) wählen.
- 2 Dann wird das Dialogfenster zur Einstellung der Eigenschaften angezeigt.



- Für die Toneinstellung sind drei Einstellungen möglich:
    - niemals
    - nach jeder Dateiübertragung
    - jeweils einmal nach allen Dateiübertragungen
  - Die Tonart kann von der angezeigten Liste gewählt werden.
- 3 Dann (SAVE) anklicken.

---

## Entfernung der Software für die Datenübertragung

Wenn die Software für die Datenübertragung gelöscht werden soll, wie folgt verfahren:

- ➊ Die kopierten Installationsdateien von der Festplatte löschen.
- ➋ Die “SD FlashPathUtil.pref” Datei, die sich im Ordner zur Initialisierungs-Einstellung des Systemordners befindet, in den Papierkorb geben.
- ➌ Vom Menübalken (special)-(empty Trash) wählen und dann löschen.

• Nach Löschung (PC Exchanger) oder (File Exchanger) auf ON einstellen und dann Neustart ausführen.

# Kapitel 4

## Dienstprogrammsoftware

### Anwendung des Statusmonitor für Microsoft Windows® 95/98/98SE/Me/2000 Professional

In diesem Abschnitt wird die Anwendung des Statusmonitor beschrieben sowie die einzelnen Meldungen erklärt, die beim Monitor angezeigt werden. Wenn die Treiber-Software installiert ist, wird die Status-Anzeige beim Start des PCs automatisch gestartet.

#### Start des Statusmonitor

- 1 Nacheinander (Start)-(Program)-(FlashPath SD Memory Card)-(FlashPath SD Memory Card Status) wählen.
- 2 Nach Starteinstellung werden die Bildsymbolarten beim System-Ablage angezeigt, wie unten gezeigt.

FlashPath für SD Memory Card (A:) Diskette



STATUS-Monitor (BLAU)

[Wenn eine normale Diskette eingesetzt ist]

FlashPath für SD Memory Card (A:) Batterie Normal



STATUS-Monitor (GRAU)

[Wenn ein Diskettenadapter eingesetzt ist]

- 3 Wenn der Cursor auf das Symbol des Statusmonitor zeigt, dann wird die Statusmeldung des Adapters angezeigt.
- 4 Wenn das Symbol angeklickt wird, wird das Kontextmenü eingestellt. Für Anzeige der Versionsnummer "About..." wählen.

#### Hinweis:

- Bei Zugriff auf den Adapter ändert sich immer die Statusmonitoranzeige.

## **VORSICHT**

- **Start vom Computer:**

Der Diskettenadapter kann nicht als Startdiskette verwendet werden. Deshalb den Bootvorgang von OS abschließen, bevor der Diskettenadapter in das Diskettenlaufwerk eingelegt wird.






- **Ein- und Ausschaltung des PC:**

Während sich der Diskettenadapter im Diskettenlaufwerk befindet, weder den PC ein- oder ausschalten noch Neueinstellungen vornehmen.

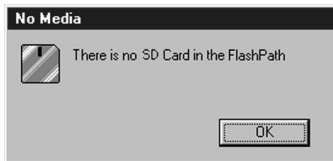
- **Diskettenlaufwerk-Dienstprogrammsoftware:**




Bitte beachten, daß bestimmte im Handel erhältliche Diskettenlaufwerk-Dienstprogrammsoftware nicht mit dem Diskettenadapter verwendet werden kann.





Unten wird der Status des Diskettenadapters sowie der Anzeigeninhalt aufgeführt.

Erkennungsstatus	Symboländerung bei Task-Leiste	Symbol der Task-Leiste	Meldung
Normale Zustand	Ja		Battery Normal
Niedrige Batteriespannung	Ja		Low Battery
Ruht	Nein	—	Sleeping
Format der "Memory Card" abnormal	Nein	—	Memory Card Error
Ohne "Memory Card"-Unterstützung	Nein	—	Memory Card Error
Art der Diskette	Ja		Diskette
Übermäßige Fehlerstellen vorhanden	Nein	—	Excessive Bad Spots
"Memory Card" nicht in den Adapter eingeführt	Nein		Missing Memory Card
Keine Batteriespannung	Ja		Battery dead

**Wenn ein Fehler gefunden wird, wird diese Fehlermeldung angezeigt.**



Erkennungsstatus	POPUP-Window-Anzeige	POPUP-Window-Meldung	POPUP-Window-Titel	POPUP-Window-Symbol
Normaler Zustand	Nein	—	—	—
Niedrige Batteriespannung	Ja	The battery in the FlashPath for Memory Card is very low. Writes to the Memory Card will be disabled.	Low battery warning	
Ruht	Ja	FlashPath for Memory Card has gone to sleep. Please eject, wait for a while and then re-insert to activate.	Sleeping	
Format der "Memory Card" abnormal	Ja	Memory Card error. Check the Memory Card and retry.	Memory Card Error	

Erkennungsstatus	POPUP- Window- Anzeige	POPUP-Window-Meldung	POPUP-Window- Titel	POPUP- Window- Symbol
Ohne "Memory Card"- Unterstützung	Ja	Memory Card error. Check the Memory Card and retry.	Memory Card Error	
Diskettenmodus	Nein	—	—	—
Übermäßige Fehlerstellen vorhanden	Ja	Excessive bad spots in Memory Card. Writes will be disabled. Backup the data and use another Memory Card.	Excessive Bad spots	
"Memory Card" nicht in den Adapter eingeführt	Ja	There is no Memory Card in the FlashPath.	No Media	
Keine Batteries- pannung	Ja	The battery in the FlashPath for Memory Card has reached a critical stage, and will expire very quickly. Replace with another battery.	Battery Critical	

---

## Vorsichtsmaßnahmen für Anwendung

### ① Energiesparmodus

Zum Sparen von Batterieleistung besitzt der Diskettenadapter einen Energiesparmodus und schaltet sich selbst aus, wenn für fünf Minuten kein Zugriff erfolgt. Zur Aufhebung des Energiesparmodus, den Diskettenadapter aus dem Diskettenlaufwerk entfernen und erneut einlegen.

### ② Vorsichtsmaßnahmen für Zugriff

Niemals den Diskettenadapter aus dem Diskettenlaufwerk nehmen, wenn er benutzt wird (Lesen, Schreiben, Löschen, Formatierung, usw.) Sonst könnten Daten auf der Diskette beschädigt oder gelöscht werden und es kann eine Störung bei der "Memory Card" auftreten. Wird der Diskettenadapter bei der Datenübertragung ausgeworfen, kann die Übertragung nicht abgeschlossen werden, auch wenn sie abgeschlossen zu sein scheint.

## Fehlersuche

### 1. Der Diskettenadapter hat sich ausgeschaltet.

Den Diskettenadapter aus dem Diskettenlaufwerk auswerfen und erneut einlegen.

### 2. Keine Diskettenadapter Erkennung durch den Computer.

Wenn versucht wird auf den Diskettenadapter zuzugreifen, während er in das Diskettenlaufwerk eingelegt wird, könnte er nicht erkannt werden und die Meldung "The disk in drive A is not formatted." könnte zufällig angezeigt werden.

In den meisten Fällen erkennt der Computer den Diskettenadapter, wenn er ausgeworfen, erneut eingegeben und auf das Laufwerk zugegriffen wird.

Bei folgenden Bedingungen könnte der Computer den Diskettenadapter nicht erkennen:

- **Um die Batterieleistung zu verlängern, schaltet sich der Diskettenadapter automatisch aus, wenn er für fünf Minuten nicht aktiviert wird. In solch einem Fall, den Diskettenadapter auswerfen und erneut eingeben.**
- **Wenn keine Batterien eingelegt sind oder fast verbraucht sind. Neue Batterien einlegen.**
- **Wenn die Batterien verkehrt herum eingelegt wurden. Der (+) Pol jeder Batterie sollte bei korrekter Einlegung auf den Batteriefachdeckel weisen. Die Batterie erneut korrekt einlegen.**
- **Der Diskettenadapter Treiber wurde nicht installiert (oder das System wurde nach Installation nicht erneut gestartet). Die Diskettenadapter Treiber installieren und den Computer erneut starten.**

---

### **3. Formatierung der "Memory Card" nicht möglich.**

Die "Memory Card" MUSS in Ihrer Digitalvideokamera formatiert werden. Führen Sie die Anweisungen des Herstellers Ihrer Digitalvideokamera für die Formatierung der "Memory Card" aus.

### **Die "MEMORY CARD" NIEMALS MIT EINEM ANDEREN FORMATIERUNGSPROGRAMM FORMATIEREN.**

### **4. Muß die "Memory Card" vor erneuter Benutzung in einer Kamera formatiert werden?**

Nein, es KÖNNEN die Windows® "Löschfunktionen" zur Entfernung nicht gewünschter Bilddateien von der "Memory Card" angewendet werden (vor Löschung der "Memory Card", Bilddaten, die Sie behalten wollen, auf der Festplatte des PC oder einer Diskette kopieren).

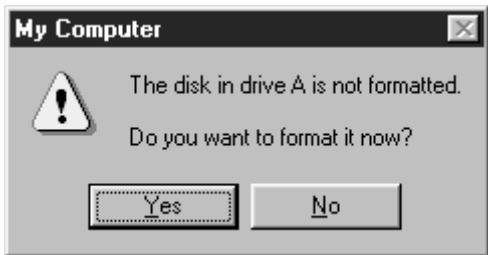
### **5. Warum ist die Diskettenadapter Datenschreibgeschwindigkeit wesentlich langsamer als die Datenlesegeschwindigkeit ?**

Anders als bei normalen Disketten, tauscht der Diskettenadapter Daten mit der "Memory Card" aus, während er Datenübertragung mit der Treibersoftware und Diskettenadapter Hardware ausführt.

Deshalb ist die Leistung bei Datenlesung und -schreibung unterschiedlich. Die Datenschreibung dauert ca.doppelt so lang wie die Datenlesung. Dies ist jedoch keine Störung.

---

6. Wenn die Meldung “ Do you want to format it now?” angezeigt wird:



- Sind die Batterien korrekt eingelegt? (➔ S. 17)
- Ist die Batterieleistung ausreichend? (➔ S.17)
- Ist die Treibersoftware installiert? (➔ S. 20)
- Wird der Diskettenadapter mit einem Diskettenlaufwerk verwendet, das über einer PC-Karte oder USB-Interface angeschlossen ist? Oder wird er mit einem Diskettenlaufwerk bestimmter Marken oder Hersteller verwendet, die nicht kompatibel sind? (➔ S.14)
- Ist der Diskettenadapter auf Abschaltung eingestellt? (➔ S.36)





**JVC**

VICTOR COMPANY OF JAPAN, LIMITED