

JVC



MultiMediaNavigator

Für Windows®

Bild-Navigator

DEUTSCH



BEDIENUNGSANLEITUNG

LYT0585-008A

GE

WESENTLICHE BESONDERHEITEN	3
SO ARBEITET DER DESKTOP	4 – 7
Bücherschrank (Bookshelf)	4 – 5
Album-Anzeigemodus (Album view)	6
Foto-Anzeigemodus (Photo view)	7
Kamera-Anzeigemodus (Camera view)	7
BILD-NAVIGATOR-EINSTELLUNGEN	8 – 10
BILDDATENÜBERTRAGUNG VON EINER JVC VIDEOSIGNALQUELLE ZUM PC (Kabel)	11
BILDDATENÜBERTRAGUNG VON EINER DIGITALKAMERA ZUM PC (IrTran-P)	12 – 13
SO SPEICHERN SIE EIN BILD AUF DER PC-FESTPLATTE AB	14
SO RUFEN SIE EIN AUF DER PC-FESTPLATTE ABGESPEICHERTES BILD AUF	15
So zoomen Sie ein Bild ein	15
SO ÄNDERN SIE DAS ALBUMSDECKBLATT	16
So ändern Sie den Albumtitel	16
SO KOPIEREN SIE BILDER ZWISCHEN VERSCHIEDENEN ALBEN	17
So machen Sie ein gelöscht Album erneut sichtbar	17
BILDNACHBEARBEITUNG MIT EINEM ANDEREN ANWENDUNGSPROGRAMM	18
BILDDATENÜBERTRAGUNG VOM PC ZU EINER JVC VIDEOSIGNALQUELLE (Kabel)	19
BILDDATENÜBERTRAGUNG VOM PC ZU EINER JVC VIDEOSIGNALQUELLE (IrTran-P)	20 – 21
BENUTZERHINWEIS	22
INDEX	23

ACHTUNG:

- Für alle Bedienschritte gelten die in dieser Anleitung enthaltenen Anweisungen.
- Ausschließlich die mitgelieferte CD-ROM verwenden. Niemals eine andere CD-ROM verwenden, um diese Software zu nutzen.
- Diese Software darf nicht modifiziert werden.
- Änderungen oder Modifikationen ohne ausdrückliche Genehmigung von JVC können den Entzug der Berechtigung zum Betreiben dieser Software zur Folge haben.

CD-ROM-Handhabung

- Die Signalseite (unbedruckt) stets frei von Verunreinigungen und Kratzern halten. Die CD-ROM niemals beschriften oder bekleben! Verunreinigungen mit einem weichen Tuch entfernen. Hierbei gerade von der CD-ROM-Mitte zur Kante wischen.
- Niemals herkömmliche Schallplattenreiniger oder Reinigungssprays verwenden.
- Die CD-ROM niemals biegen und niemals die Signalseite berühren.
- Die CD-ROM niemals an Orten aufbewahren, die Staub, extremem Temperaturen, hoher Luftfeuchtigkeit oder direkter Sonneneinstrahlung ausgesetzt sind.

Was ist die Bild-Navigator-Software?

Ein Anwendungs- und Verwaltungsprogramm, mit dem Sie Bilddaten aus dem Standbildspeicher einer entsprechend geeigneten Videosignalquelle auf einen angeschlossenen PC herunterladen können.

Darüber hinaus können auf der PC-Festplatte gespeicherte Bilder zurück auf die Videosignalquelle oder nachbearbeitete Bilder auf einen/von einem Videodrucker übertragen werden.

Vielseitige Anwendungsmöglichkeiten

Capture-Modus

Die Bilddaten einer Videosignalquelle können auf einen PC übertragen und auf dem PC-Monitor gezeigt werden.

Bildabspeicherung

Bilddaten können auf einem Speichermedium (Festplatte oder Diskette etc.) abgespeichert werden.

Bildnachbearbeitung

Hierzu stehen Albums- und Bildbearbeitungsfunktionen zur Verfügung.

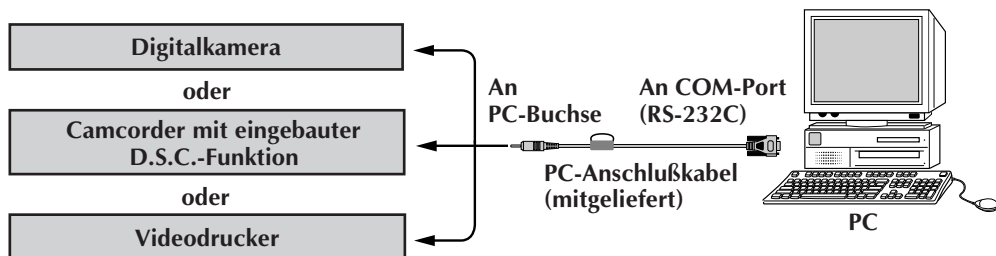
Bilder können beliebig in einem Album angeordnet, zwischen verschiedenen Alben kopiert oder im Zoommodus verändert werden.

Übertragung eines nachbearbeiteten Bildes zu einer Videosignalquelle

Bilddaten, die mit dem mitgelieferten Programm Presto! Mr. Photo Gold nachbearbeitet wurden, können auf die Videosignalquelle übertragen werden.

Anschlüsse

- Aus Sicherheitsgründen vor der Anschlußherstellung sicherstellen, daß Videosignalquelle und PC ausgeschaltet sind.
- Wir empfehlen, zur Stromversorgung der Videosignalquelle den Netzadapter zu verwenden.



HINWEIS

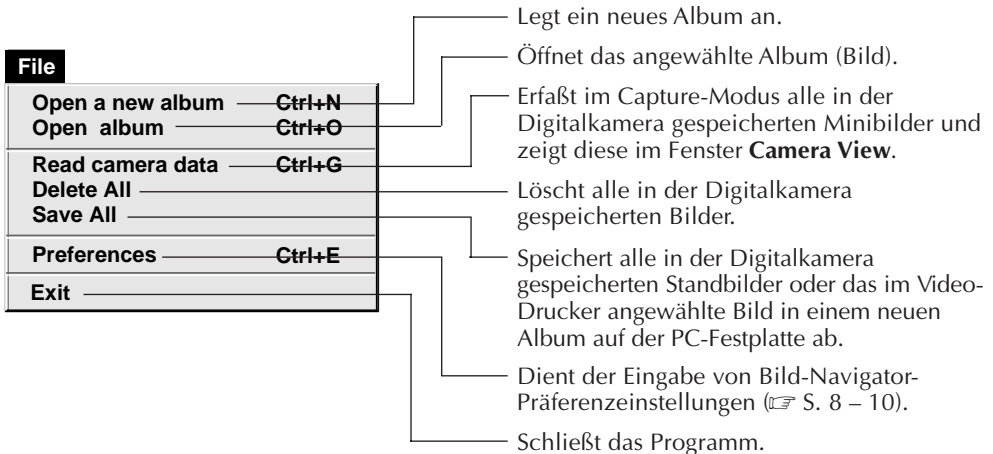
in dieser Bedienungsanleitung verweist der Begriff **Videosignalquelle** auf alle Geräte, die unter "Anschließbare Geräte" aufgelistet sind (Digitalkamera (D.S.C.), Camcorder mit eingebauter D.S.C.-Funktion, Video-Drucker). Der Begriff **Digitalkamera** verweist ausschließlich auf Digitalkameras und Camcorder mit eingebauter D.S.C.-Funktion. Je nach Videosignalquelle können einige Bedienschritte von den Angaben in dieser Anleitung abweichen. Weitere diesbezügliche Informationen entnehmen Sie bitte der zum verwendeten Gerät mitgelieferten Bedienungsanleitung.

MENÜLEISTE

Alle Programmfunktionen können in den Menüs auf der Menüleiste ausgewählt werden. Ein Menü wird durch Anklicken auf der Menüleiste ausgeklappt, so daß das gewünschte Menü-Kommando angeklickt werden kann. Kommandos, die in Abhängigkeit vom vorliegenden Programmstatus nicht benutzt werden können, werden mit aufgehellten Zeichen dargestellt.

Bücherschrank (Bookshelf)

In diesem Fenster können die Bilddaten einer angeschlossenen Signalquelle im Capture-Modus erfaßt und in einem Album eingeordnet werden.



Edit

Restore an album to the bookshelf **Ctrl+A**
 Delete the album(X) **Ctrl+X**

Gliedert ein bereits gelöscht Album erneut ein (☞ S. 17).

Löscht das im **Bücherschrank** angewählte Album.

Display

✓ **Toolbar**
 ✓ **Status bar**

Ruft die Werkzeugleiste auf.

Ruft die Statusleiste auf.

Help

Version...

Liefert Informationen zur verwendeten Software.

■ Bücherschrank-Werkzeugleiste



1

2

3

4

5

- 1 Legt ein neues Album an.
- 2 Löscht das angewählte Album.
- 3 Erfasst im Capture-Modus alle in der Digitalkamera gespeicherten Minibilder und zeigt diese im Fenster **Camera View**.
- 4 Löscht alle in der Digitalkamera gespeicherten Standbilder.
- 5 Speichert alle in der Digitalkamera gespeicherten Standbilder oder das im Video-Drucker angewählte Bild in einem neuen Album auf der PC-Festplatte ab.

Album-Anzeigemodus (Album View)

Die Bilder werden im Minibild-Format gezeigt.

File

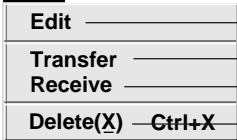


Öffnet das angewählte Foto.

Speichert alle in der Digitalkamera gespeicherten Standbilder oder das im Video-Drucker angewählte Bild in einem Album auf der PC-Festplatte ab.

Schließt das Fenster **Album View**.

Edit



Lädt ein anderes Anwendungsprogramm und öffnet das angewählte Bild.

Überträgt das angewählte Bild vom PC zu der Videosignalquelle.

Überträgt das angewählte Bild im Infrarotmodus von der Digitalkamera zum PC. Hierzu **File — Preferences — Connect** anwählen und dann im Dialogfenster bei **Connection IrDA** eingeben. (S. 10) **Nur angeschlossene Geräte mit IrTran-P-Funktion können gesteuert werden.**

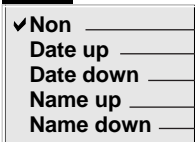
Löscht das angewählte Foto.

Display



Ruft die Werkzeugleiste auf.

Sort



Die Bilder werden in der Capture-Reihenfolge angezeigt.

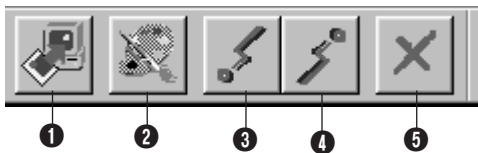
Die Bilder werden in chronologischer Reihenfolge gezeigt.

Die Bilder werden in umgekehrter chronologischer Reihenfolge gezeigt.

Die Bilder werden in alphabetischer Reihenfolge (A~) gezeigt.

Die Bilder werden in umgekehrter alphabetischer Reihenfolge (Z~) gezeigt.

■ Album-Anzeigemodus-Werkzeugleiste

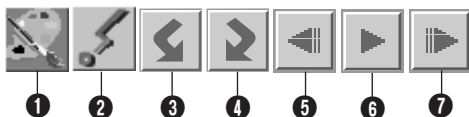


- 1 Speichert alle in der Digitalkamera gespeicherten Standbilder oder das im Video-Drucker angewählte Bild in einem Album auf der PC-Festplatte ab.
- 2 Lädt ein Bildbearbeitungsprogramm und öffnet das angewählte Bild.
- 3 Überträgt das angewählte Bild vom PC zu der Videosignalquelle.
- 4 Überträgt das angewählte Bild im Infrarotmodus von der Digitalkamera zum PC. Hierzu **File — Preferences — Connect** anwählen und dann im Dialogfenster bei **Connection IrDA** eingeben. (S. 10)
- 5 Löscht das angewählte Bild.

Foto-Anzeigemodus (Photo View)

Das angewählte Bild wird im Vollformat gezeigt.

■ Foto-Anzeigemodus-Werkzeugleiste



- 1 Lädt ein Bildbearbeitungsprogramm und öffnet das angewählte Bild.
- 2 Überträgt das angewählte Bild vom PC zu der Videokamera.
- 3 Dreht das Bild um 90 Grad gegen den Uhrzeigersinn.
- 4 Dreht das Bild um 90 Grad im Uhrzeigersinn.
- 5 Zeigt das im Album davor liegende Bild an.
- 6 Zeigt Bilder im Diashow-Modus.
- 7 Zeigt das im Album nächste Bild an.

Kamera-Anzeigemodus (Camera View)

ZUR BEACHTUNG

Der **Kamera-Anzeigemodus** ist nur für JVC Digitalkameras verfügbar.

In diesem Fenster können die in der Digitalkamera gespeicherten Bilddaten als Minibilder abgebildet werden.

File

Read thumbnails...	Ctrl+O
Save	Ctrl+S
Close	

Überträgt Minibilder der in der Digitalkamera gespeicherten Standbilder auf den PC.

Speichert das von der Digitalkamera abgerufene Foto auf der PC-Festplatte ab.

Schließt das Fenster **Camera View**.

Edit

Delete(X)	Ctrl+X
Delete all	

Löscht die zum angewählten Bild gehörigen Bilddaten im Digitalkamera-Bildspeicher.

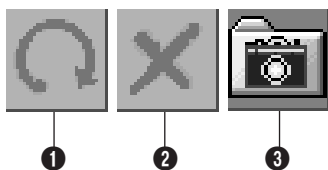
Löscht alle im Digitalkamera-Bildspeicher gehaltenen Bilddaten.

Display

✓ Toolbar

Ruft die Werkzeugleiste auf.

■ Kamera-Anzeigemodus-Werkzeugleiste

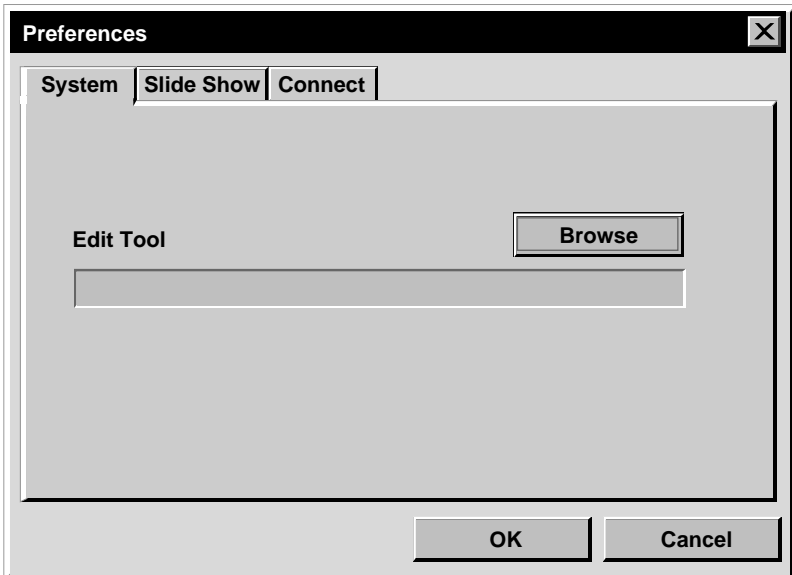


- 1 Überträgt die Digitalkamera-Standbilder als Minibilder auf den PC.
- 2 Löscht die zum angewählten Bild gehörigen Bilddaten im Digitalkamera-Bildspeicher.
- 3 Speichert die Bilddaten des angewählten Bildes von der Digitalkamera auf der PC-Festplatte ab.

Hier können Programm-Präferenzeinstellungen wie Bildanzeigeformat und Übertragungsrate für den seriellen Port eingegeben werden.
Die Menüanzeige kann in Abhängigkeit von der PC-Ausführung variieren.

System

Im **Bücherschrank**-Menü **File** — **Preferences** — **System** anwählen, so daß das folgende Dialogfenster erscheint.



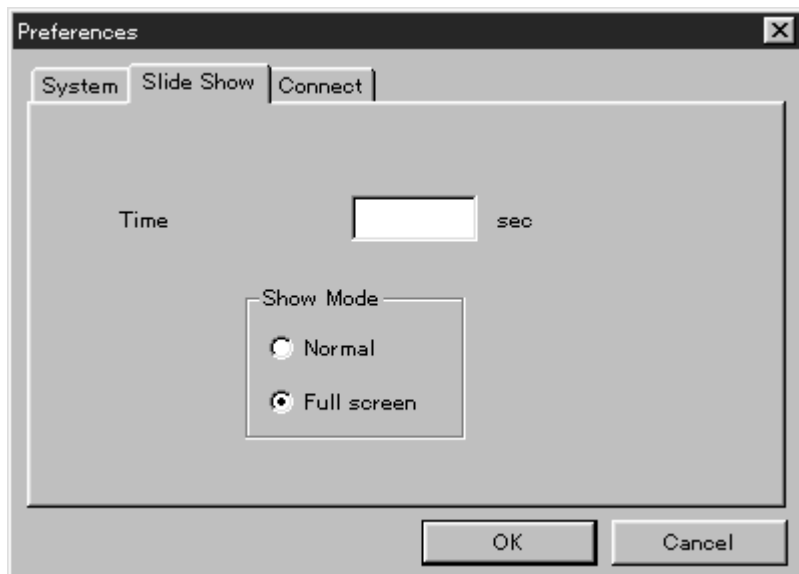
Edit Tool (Nachbearbeitungs-Software)

Hier kann die Bildnachbearbeitungs-Software, z.B. ein Anwendungsprogramm der mitgelieferten Presto! Mr. Photo Gold-Software oder ein anderes Programm, angewählt werden, um das erfaßte Bild nachzubearbeiten.

Slide Show (Diashow-Modus)

Im **Bücherschrank**-Menü **File** — **Preferences** — **Slide Show** anwählen, so daß das folgende Dialogfenster erscheint.

Nach der Einstellung **OK** anklicken.



Time (Anzeigedauer)

Hier kann die Bildanzeigedauer für die Diashow eingegeben werden.

Show Mode (Diashow-Anzeigeformat)

Normal : Die Bilder werden nacheinander in der Bildschirmmitte gezeigt.

Vollformat : Die Bilder werden nacheinander im Vollformat gezeigt.

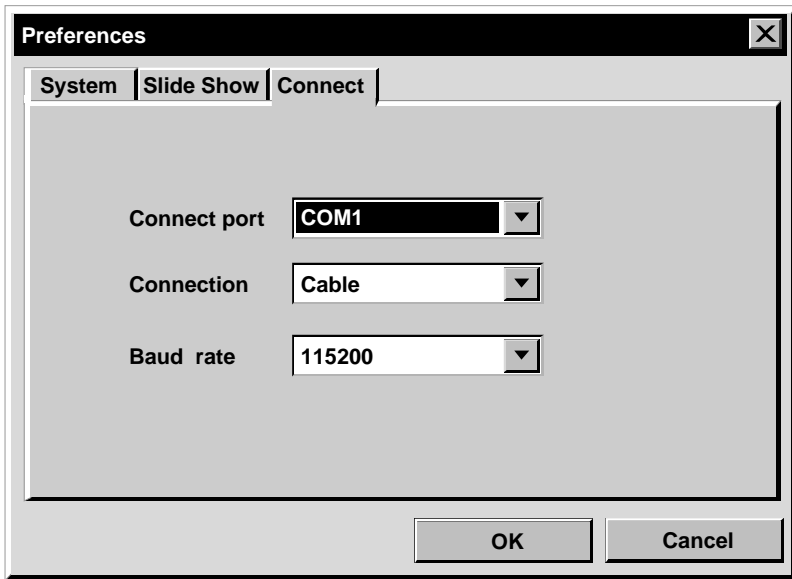
HINWEIS

Wenn im **Vollformat** ein Bild größer als das Fenster ist, können Bildverzerrungen auftreten. Die Bilddaten sind hiervon jedoch nicht betroffen. Wählen Sie in diesem Fall das **Normalformat**.

Connect (Anschlüsse)

Im **Bücherschrank**-Menü **File** — **Preferences** — **Connect** anwählen, so daß das folgende Dialogfenster erscheint.

Nach der Einstellung **OK** anklicken.

**Connect Port (Serieller Port-Anschluß)**

Hier können Sie den COM-Port bestimmen, der zur Anschlußverbindung zwischen PC und Videosignalquelle dient.

Connection (Anschluß)

Kabel : Bei Kabelanschlußverbindung zwischen Videosignalquelle und PC **Cable** anwählen.

IrDA : Bei Infrarotsignalübertragung zwischen Digitalkamera und PC oder vom PC zum Video-Drucker **IrDA** anwählen.

Nur angeschlossene Geräte mit IrTran-P-Funktion können gesteuert werden.

Baud rate (Baud-Rate)

Die maximale Geschwindigkeit wird automatisch in Abhängigkeit vom verwendeten PC gewählt. Je nach PC-Ausführung können einige Geschwindigkeitsstufen nicht verfügbar sein. Falls Übertragungsfehler auftreten, sollte eine niedrigere Übertragungsgeschwindigkeit gewählt werden. In diesem Fall verlangsamt sich der Bilddatenübertragungsvorgang.

Bilddaten können von der Videosignalquelle zum PC bei Kabelanschluß übertragen werden. Hierzu das mitgelieferte PC-Anschlußkabel verwenden.

Videosignalquellen-Vorbereitung

1 Nehmen Sie an der Videosignalquelle die zur Bilddatenübertragung zum PC erforderlichen Bedien- und Einstellschritte vor.

Bei Verwendung einer **Digitalkamera**: Schalten Sie die Digitalkamera auf den Wiedergabe/PC-Modus (**PLAY** oder **PLAY/PC**).

Bei Verwendung eines **Video-Druckers**: Schalten Sie den Drucker auf den PC-Modus.

Zeigen Sie gespeicherte Bilder auf dem TV-Bildschirm.

File

Open a new album	Ctrl+N
Open album	Ctrl+O
Read camera data	Ctrl+G
Delete All	
Save All	
Preferences	Ctrl+E
Exit	



Schaltfläche "Kamera"

PC-Vorbereitung

2 Wählen Sie im **Bücherschrank** **File** — **Preferences** — **Connect** an.

- Das Dialogfenster **Connect** erscheint.

3 Geben Sie bei **Connection Cable** ein und klicken Sie dann **OK** an.

4 Bei Verwendung einer **Digitalkamera**: Wählen Sie im **Bücherschrank** auf der Menüleiste **File** — **Read camera data** oder klicken Sie die Schaltfläche "**Kamera**" an.

- Nach vollständiger Übertragung werden die erfaßten Minibilder im Fenster **Camera View** gezeigt.
- Diese Bilder sind zu diesem Zeitpunkt nicht auf der PC-Festplatte abgespeichert.

Bei Verwendung eines **Video-Druckers**: Klicken Sie im **Bücherschrank** die Schaltfläche "**Alle abspeichern**" an, um ein neues Album anzulegen. Sollen die Bilder in einem bereits angelegten Album eingeordnet werden, klicken Sie das Albums-Deckblatt im **Bücherschrank** an und klicken dann im Fenster **Album View** die Schaltfläche "**Alle abspeichern**" an.

- Das im Video-Drucker angewählte Bild wird auf der PC-Festplatte abgespeichert.

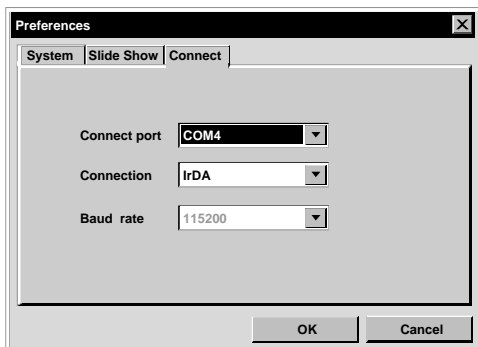
Ist die Windows® Infrarotübertragungs-Treiber-Software (Version 2.0) bereits auf Ihrem PC installiert (in diesem Fall wird das **Infrarot**-Icon im Steuerverzeichnis gezeigt), können Bilddaten von der Digitalkamera auf den PC im Infrarotsignalformat übertragen werden.

Nur angeschlossene Geräte mit IrTran-P-Funktion können gesteuert werden.

Ein Video-Drucker ist hierfür nicht geeignet.

PC-Vorbereitung

- 1 Starten Sie Windows®.
- 2 Doppelklicken Sie das **Infrarot**-Icon in der Systemsteuerung.
 - Das Dialogfeld **Infrared Monitor** erscheint.
- 3 Klicken Sie **Options** an und beachten Sie die Meldung **“Providing Application support on COM and LPT ”**.
- 4 Starten Sie die **Bild-Navigator**-Software.
- 5 Wählen Sie im **Bücherschrank File** — **Preferences** — **Connect** an.
 - Das Dialogfenster **Connect** erscheint.
- 6 Geben Sie den COM-Port von Schritt 3 (bei **Connect port**) ein.
- 7 Geben Sie bei **Connection** **IrDA** ein und klicken Sie dann **OK** an.
- 8 Doppelklicken Sie das Album, das im **Bücherschrank** abgelegt werden soll.
 - Auf dem Bildschirm werden die Minibilder gezeigt.
- 9 Wählen Sie **Edit** — **Receive** an oder klicken Sie im Fenster **Album View** auf die Schaltfläche **“Empfangen”**.
 - Das Dialogfeld **Receive** erscheint.



Edit

Edit

Transfer

Receive

Delete(X) Ctrl+X



Schaltfläche
"Empfangen"

Digitalkamera-Bedienschritte

10 Schalten Sie die Digitalkamera auf den Wiedergabe-Modus (**DSC PLAY**) und dann auf den IrDA-Signalausgangsmodus.

11 Plazieren Sie die Digitalkamera so in der Nähe des PCs, daß zwischen Infrarot-Sender und -Empfänger eine unbehinderte Datenübertragung erfolgen kann.

- Der Abstand zwischen den beiden Infrarotfenstern darf maximal 50 cm betragen, der seitliche Schrägwinkel darf 15° nicht überschreiten.
- Je nach Geräteausführung kann es zu Übertragungsbeeinträchtigungen kommen, wenn der Abstand zu groß oder zu gering ist.

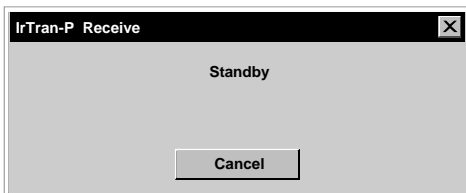
12 Führen Sie an der Digitalkamera die zur Übertragung des gewünschten Bildes erforderlichen Bedienschritte durch. Die Digitalkamera startet die Bilddatenübertragung.

Während der Bilddatenübertragung blinkt die Anzeige "*" im Dialogfeld **IrTran-P Receive**.

Sollen weitere Bilddaten übertragen werden, Schritt **12** wie erforderlich wiederholen.

PC-Bedienschritte

13 Nach vollständiger Übertragung aller Bilder klicken Sie **Cancel** im Dialogfeld **IrTran-P Receive** an.



HINWEIS

Wenn der am PC vorgewählte COM-Port (S. 12) nicht arbeitet, einen anderen COM-Port verwenden.

NUR JVC DIGITALKAMERAS

Im **Bücherschrank** die Schaltfläche "Alle abspeichern" anklicken. Hierdurch wird eine neues Album angelegt. Alle Bilder werden auf der Festplatte abgespeichert.



Schaltfläche "Alle abspeichern"

- Soll nur ein bestimmtes Bild abgespeichert werden:
1. Klicken Sie im Fenster **Camera View** das zu speichernde Bild an, so daß die linke untere Ecke markiert wird.
 2. Wählen Sie im Fenster **Camera View** auf der Menüleiste **File** — **Save** oder klicken Sie die Schaltfläche "Abspeichern" an.
 3. Wählen Sie im Fenster **Select Stored Album** das Album an.
 - Das gewählte Album wird markiert. Klicken Sie zur Bestätigung **OK** an.



Schaltfläche "Löschen"

Schaltfläche "Abspeichern"

SO LÖSCHEN SIE ALLE IN DER DIGITALKAMERA GESPEICHERTEN STANDBILDER

Wählen Sie im Fenster **Camera View** auf der Menüleiste **Edit** — **Delete All** an.

- Soll nur ein bestimmtes Bild gelöscht werden.
1. Klicken Sie im Fenster **Camera View** das zu löschende Bild an, so daß dessen linke untere Ecke markiert wird.
 2. Wählen Sie im Fenster **Camera View** auf der Menüleiste **Edit** — **Delete** oder klicken Sie die Schaltfläche "Löschen" an.

SO LÖSCHEN SIE EIN AUF DER PC-FESTPLATTE GESPEICHERTES ALBUM

1. Versetzen Sie den Cursor mit der Maus im **Bücherschrank** auf das zu löschende Album und klicken Sie mit der rechten Maustaste **Delete the album with directory** (Album und Verzeichnis löschen) an.
2. Klicken Sie **OK** im Dialogfenster **Warning** an.

VORSICHT

- Wird ein Bild im Fenster **Camera View** gelöscht, wird gleichzeitig dieses Bild im Digitalkamera-Bildspeicher gelöscht.
- In der Digitalkamera schreibgeschützte Bilder können nicht gelöscht werden.
- Die Bilddatenübertragung ist nicht möglich, solange Digitalkamera-Bilder im Minibildformat oder Menüs auf dem Bildschirm gezeigt werden. Die Bildübertragung ist nur für Digitalkamera-Bilder möglich, die im Vollformat gezeigt werden.

Sie können ein von der Videosignalquelle auf die Festplatte heruntergeladenes Bild aufrufen.



1 Doppelklicken Sie im **Bücherschrank** das zu zeigende Album.

- Die Bildanzeige erfolgt im Minibildformat.
- Das Fenster **Album View** kann je nach Anzahl der darin enthaltenen Minibilder mit leichter Verzögerung geöffnet werden.

2 Doppelklicken Sie das im Vollformat zu zeigende Bild.

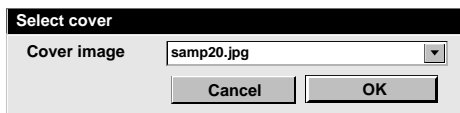
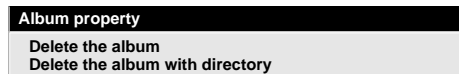
- Das angewählte Bild wird im Vollformat gezeigt.
- Im Fenster **Photo View** können Sie die Schaltfläche ► anklicken, um die Bilder nacheinander im Diashow-Modus zu zeigen. Die Diashow kann mit der linken Maustaste angehalten werden.
- Angaben zur Bildanzeigedauer bei der Diashow siehe Seite 9.
- Im Fenster **Photo View** können Sie die Schaltfläche ► anklicken, um das nächste Bild im Vollformat zu zeigen.
- Im Fenster **Photo View** können Sie die Schaltfläche ◀ anklicken, um das vorhergehende Bild im Vollformat zu zeigen.

SO ZOOMEN SIE EIN BILD EIN

Wird im Fenster **Photo View** das Bild mit der rechten Maustaste angeklickt, erscheint das Anzeigegrößen-Menü. Hier können Sie die gewünschte Abbildungsgröße einstellen. Die Einstellung ab Werk ist 100 %.

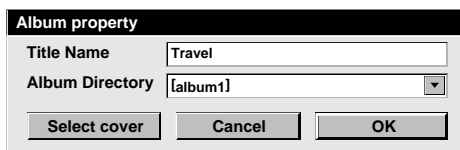
Hinweis: Ein eingezoomtes Bild kann nicht abgespeichert werden.

Jedes im **Bücherschrank** gezeigte Album hat ein "Deckblatt", das mit dem ersten Minibild von Fenster **Album View** übereinstimmt. Soll dieses Deckblatt gewechselt werden, gehen Sie wie folgt vor.



- 1 Im **Bücherschrank** das Album, bei dem das Deckblatt ausgewechselt werden soll, mit der rechten Maustaste anklicken.
- 2 Klicken Sie **Album property** an, um das Dialogfenster **Album property** aufzurufen.
- 3 Klicken Sie **Select cover** an, um das Dialogfenster **Select cover** aufzurufen.
- 4 Wählen Sie in der Liste **Cover image** den Dateinamen des gewünschten neuen Deckblattbildes an und klicken Sie **OK**.
- 5 Klicken Sie im Dialogfenster **Album property** **OK** an. Das Albums-Deckblatt im **Bücherschrank** wechselt auf das neue Minibild.

SO ÄNDERN SIE DEN ALBUMSTITEL



- 1 Im **Bücherschrank** das Album, das einen neuen Namen erhalten soll, mit der rechten Maustaste anklicken.
- 2 Klicken Sie **Album property** an, um das Dialogfenster **Album property** aufzurufen.
- 3 Tippen Sie in der Zeile **Title Name** einen neuen Namen ein und klicken Sie **OK**. Für das Album gilt nun der neue Namen.
 - Die folgenden Zeichen können nicht zur Albumsbenennung verwendet werden:
 \, /, ", Leerstelle.

Werden gleichzeitig zwei oder mehr Alben gezeigt, können Bilder zwischen dieses Alben kopiert werden.

1 Öffnen Sie zunächst für das Album, das ein zu kopierendes Bild enthält, das Fenster **Album View**. Öffnen Sie nun für das Album, in das dieses Bild hineinkopiert werden soll, gleichfalls das Fenster **Album View**.

- Ordnen Sie die Fenster so an, daß die Bilder gut eingesehen und bequem im Drag & Drop-Modus verschoben werden können.

2 Verschieben Sie das zu kopierende Bild im Drag & Drop-Modus in das andere Album.

HINWEIS

Wird eine Datei in ein Album kopiert, das den gleichen Namen für ein anderes Bild vorweist, erscheint die Rückmeldung "Overwrite?". Durch Anklicken von "Yes" wird das Bild überschrieben. Allerdings wird dieses Bild noch nicht im Fenster **Album view** gezeigt. Sie müssen zunächst das Fenster **Album View** schließen und erneut öffnen, um das nach der Überschreibung kopierte Bild zeigen zu können.

SO MACHEN SIE EIN GELÖSCHTES ALBUM ERNEUT SICHTBAR

Wenn das Album-Verzeichnis noch nicht entfernt wurde, kann ein bereits gelöscht Album erneut sichtbar gemacht werden.

Edit

Restore an album to the bookshelf	Ctrl+A
Delete the album(X)	Ctrl+X

1 Wählen Sie im **Bücherschrank** auf der Menüleiste **Edit — Restore an album to the bookshelf** (Album wieder in Bücherschrank eingliedern) an.

- Das Dialogfenster "Album property" erscheint.

2 Wählen Sie das erneut zu zeigende Album in der Liste **Album Directory** an und klicken Sie dann **OK**.

- Dieses Album wird dem **Bücherschrank** hinzugefügt.

HINWEIS

Die hier links gezeigte Bildgestaltung ist möglich, wenn Bilder im Album mit einem anderen Grafikprogramm erstellt und im Bitmap- oder JPEG-Format abgespeichert werden.



Sie können die Bildbearbeitungs-Software Ihrer Wahl für den Bild-Navigator verwenden.

File	
Open a new album	Ctrl+N
Open album	Ctrl+O
Read camera data	Ctrl+G
Delete All	
Save All	
Preferences	Ctrl+E
Exit	

Edit	
Edit	
Transfer	
Receive	
Delete(X)	Ctrl+X



Schaltfläche "Nachbearbeiten"

Vorbereitende Schritte

- 1 Wählen Sie im **Bücherschrank**-Menü **File** — **Preferences** an, so daß das Dialogfenster **System** erscheint.
- 2 Klicken Sie die Schaltfläche **Browse** an.
- 3 Wählen Sie die gewünschte Anwendungs-Software an. Ist die mitgelieferte Software **Presto! Mr. Photo Gold** bereits installiert, rufen Sie nun ein zugehöriges Anwendungsprogramm auf. Die Software-Bezeichnung erscheint in der Editier-Werkzeugleiste.
- 4 Klicken Sie **OK** an.

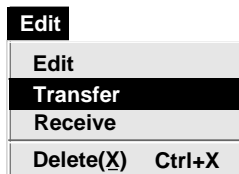
Bedienschritte

- 5 Wählen Sie das nachzubearbeitende Bild im Fenster **Album View** an. Klicken Sie hierzu das gewünschte Bild im Fenster **Album View** an, so daß dessen untere linke Ecke markiert wird. Sollen weitere Bilder angewählt werden, diese bei gedrückter Taste **Ctrl** mit der Maus anklicken.
- 6 Öffnen Sie das Anwendungsprogramm. Wählen Sie im Fenster **Album View** auf der Menüleiste **Edit** — **Edit** an oder klicken Sie die Schaltfläche "Nachbearbeiten" an.

HINWEIS

Einige Anwendungsprogramme arbeiten ggf. nicht einwandfrei in Verbindung mit der Bild-Navigator-Software.

Zur Anschlußverbindung zwischen PC und JVC Videosignalquelle verwenden Sie bitte das mitgelieferte PC-Anschlußkabel.



Schaltfläche "Übertragen"

HINWEISE

- Bilddateien mit mehr als 200 kB können nicht übertragen werden.
- Die Bildübertragung unterbleibt, wenn der Bildspeicher der Videosignalquelle voll ist und nach dem Übertragungskommando die Rückmeldung **Failure** erscheint.
- Die maximale Anzahl der auf die Videosignalquelle übertragbaren Bilder wird durch den Bilddateiumfang begrenzt.

Videosignalquellen-Vorbereitung

- 1 Nehmen Sie an der Videosignalquelle die zur Kabel-Bilddatenübertragung zum PC erforderlichen Bedien- und Einstellschritte vor.

Bei Verwendung einer **Digitalkamera**: Schalten Sie die Digitalkamera auf den Wiedergabe/PC-Modus (**PLAY** oder **PLAY/PC**).

Bei Verwendung eines **Video-Druckers**: Schalten Sie den Drucker auf den PC-Modus.

PC-Vorbereitung

- 2 Wählen Sie im **Bücherschrank** auf der Menüleiste **File — Preferences — Connect** an.
 - Das Dialogfenster **Connect** erscheint.
- 3 Geben Sie bei **Connection Cable** ein und klicken Sie dann **OK** an.
- 4 Klicken Sie im Fenster **Album View** das gewünschte Bild an, so daß dessen untere linke Ecke markiert wird.

Bei Verwendung einer **Digitalkamera**: Sollen 2 oder mehr Bilder angewählt werden, diese nacheinander bei gedrückter Taste Ctrl mit der Maus anklicken. Sollen alle Bilder zur Digitalkamera übertragen werden, müssen alle Bilder angeklickt werden.

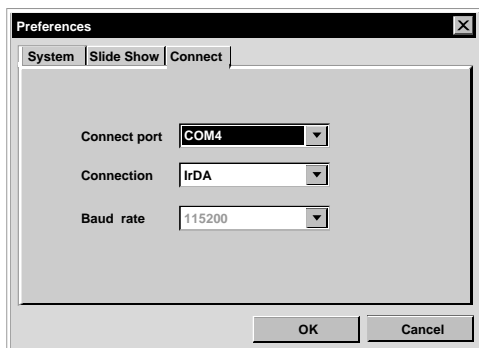
Bei Verwendung eines **Video-Druckers**: Das zu übertragende Bild anwählen.
- 5 Wählen Sie **Edit — Transfer** an oder klicken Sie im Fenster **Album View** auf die Schaltfläche "Übertragen". Das gewünschte Bild wird auf die Digitalkamera übertragen.

Ist die Windows® Infrarotübertragungs-Treiber-Software (Version 2.0) bereits auf Ihrem PC installiert (in diesem Fall wird das **Infrarot**-Icon in der Systemsteuerung gezeigt), können Bilddaten vom PC auf die Videosignalquelle im InfrarotsignalfORMAT übertragen werden.

Nur angeschlossene Geräte mit IrTran-P-Funktion können gesteuert werden.

PC-Vorbereitung

- 1 Starten Sie Windows®.
- 2 Doppelklicken Sie das **Infrarot**-Icon in der Systemsteuerung.
 - Das Dialogfeld **Infrared Monitor** erscheint.
- 3 Klicken Sie **Options** an und beachten Sie die Meldung **“Providing Application support on COM and LPT .**
- 4 Starten Sie die **Bild-Navigator**-Software.
- 5 Wählen Sie im **Bücherschrank File — Preferences — Connect** an.
 - Das Dialogfenster **Connect** erscheint.
- 6 Geben Sie den COM-Port von Schritt 3 (bei **Connect port**) ein.
- 7 Geben Sie bei **Connection IrDA** ein und klicken Sie dann **OK** an.



Videosignalquellen-Vorbereitung

- 8** Nehmen Sie an der Videosignalquelle die zur Infrarot-Bilddatenübertragung vom PC erforderlichen Bedien- und Einstellschritte vor.
- Bei Verwendung einer **Digitalkamera**:
Schalten Sie die Digitalkamera auf den Wiedergabe-Modus (**DSC PLAY**) und dann auf den IrDA-Signaleingangsmodus.
- Bei Verwendung eines **Video-Druckers**:
Schalten Sie den Drucker auf den Infrarot-Empfangsmodus.
- 9** Plazieren Sie die Videosignalquelle so in der Nähe des PCs, daß zwischen Infrarot-Sender und -Empfänger eine unbehinderte Datenübertragung erfolgen kann.
- Der Abstand zwischen den beiden Infrarotfenstern darf maximal 50 cm betragen, der seitliche Schrägwinkel darf 15° nicht überschreiten.
 - Je nach Geräteausführung kann es zu Übertragungsbeeinträchtigungen kommen, wenn der Abstand zu groß oder zu gering ist.

Edit
Edit
Transfer
Receive
Delete(X) Ctrl+X



Schaltfläche
"Übertragen"

PC-Bedienschritte

- 10** Klicken Sie im Fenster **Album View** das gewünschte Bild an, so daß dessen untere linke Ecke markiert wird.
- Bei Verwendung einer **Digitalkamera**:
Sollen 2 oder mehr Bilder ausgewählt werden, diese nacheinander bei gedrückter Taste Ctrl mit der Maus anklicken. Sollen alle Bilder zur Digitalkamera übertragen werden, müssen alle Bilder angeklickt werden.
- Bei Verwendung eines **Video-Druckers**:
Das zu übertragende Bild auswählen.
- 11** Wählen Sie **Edit** — **Transfer** an oder klicken Sie im Fenster **Album View** auf die Schaltfläche **"Übertragen"**. Das gewünschte Bild wird auf die Videosignalquelle übertragen.




Sie sind berechtigt, diese Software in Übereinstimmung mit der Software-Lizenz zu verwenden.

Falls Sie Fragen zu dieser Software haben und die JVC Niederlassung oder den JVC Service in Ihrem Land kontaktieren (siehe JVC Worldwide Service Network unter <http://www.jvc-victor.co.jp/english/worldmap/index-e.html>), sollten Sie zunächst die folgende Liste ausfüllen und bereithalten.









Produktbezeichnung		
Modell		
Problem		
Fehlermeldung		
Computer	Hersteller	
	Modell	<input type="checkbox"/> Desktop <input type="checkbox"/> Laptop
	Prozessor	
	Betriebssystem	
	Arbeitsspeicher	MB
	Festplattenspeicher	MB

Bitte berücksichtigen Sie, daß sich zur Beantwortung Ihrer Anfrage – je nach Gegenstand und Umfang Ihrer Anfrage – Wartezeiten nicht vermeiden lassen. JVC kann Ihnen Fragen zur grundsätzlichen Funktionsweise Ihres Computers, Betriebssystems, anderer Anwendungs- oder Utility-Software-Programme nicht beantworten.





A

- Album-Anzeigemodus
(Album View).....  S. 6
- Anschlüsse  S. 3
- Anschluß Einstellungen  S. 10
- Anwendungsmöglichkeiten  S. 3

B

- Baud-Rate  S. 10
- Bildabspeicherung auf
Festplatte  S. 14
- Bilddatenübertragung von einer JVC
Videosignalquelle zum PC (Kabel) ...  S. 11
- Bilddatenübertragung vom PC zu
einer JVC Videosignalquelle (Kabel) ..  S. 19
- Bilddatenübertragung vom PC zu
einer JVC Videosignalquelle
(IrTran-P)  S. 20
- Bild-Navigator-Einstellungen  S. 8
- Bild-Navigator-Software  S. 3
- Bücherschrank  S. 4

D

- Desktop-Arbeitsprinzip  S. 4
- Diashow-Anzeigemodus  S. 9
- Diashow-Bildformat  S. 9
- Diashow-Zeiteinstellung  S. 9



E

- Erneute Albumseingliederung  S. 17

F

- Foto-Anzeigemodus (Photo View)  S. 7

K

- Kamera-Anzeigemodus
(Camera View)  S. 7
- Kopieren eines Bildes in ein
anderes Album  S. 17





L

- Löschen aller Digitalkamera-
Bildspeicherdaten  S. 14

M

- Menüleiste  S. 4



N

- Nachbearbeitung eines Bildes mit
einem anderen Anwendungs-
programm  S. 18
- Nachbearbeitungs-Software  S. 8
- Neubenennung eines Albums  S. 16
- Neues Deckblatt für ein Album  S. 16

O

- Öffnen eines auf der Festplatte
abgespeicherten Bildes  S. 15

S

- Serieller Port-Anschluß  S. 10
- System-Präferenzeinstellungen  S. 8
- Schließen eines Programmes  S. 4

W

- Werkzeugleiste
 - Im "Bücherschrank"  S. 5
 - Im Fenster "Album View"  S. 6
 - Im Fenster "Camera View"  S. 7
 - Im Fenster "Photo View"  S. 7
- Wesentliche Besonderheiten  S. 3

Z

- Zoomfunktion  S. 15

GE

Bild-Navigator

JVC
VICTOR COMPANY OF JAPAN, LIMITED