

# SOFTWARE-INSTALLATION UND USB/i.LINK-ANSCHLUSS

LYT1194-002A  
COPYRIGHT © 2003 VICTOR COMPANY OF JAPAN, LTD.

M3D8 EX/EY

Gedruckt in Japan  
0803-FO-ID-YP

In diesem Dokument sind grundlegende Informationen zu den Systemanforderungen, zu Installation und Anschlüssen usw. der bereitgestellten Software enthalten. Einzelheiten zu den Bedienschritten finden Sie in dem Softwarehandbuch, das sich als PDF-Datei auf der CD-ROM befindet.

## **VORSICHT:**

- Für alle Bedienschritte gelten die in dieser Anleitung enthaltenen Anweisungen.
- Ausschließlich die mitgelieferte CD-ROM verwenden. Niemals eine andere CD-ROM verwenden, um diese Software zu nutzen.
- Diese Software darf nicht modifiziert werden.
- Bei Änderungen oder Zusätzen, die nicht von JVC genehmigt sind, kann die Berechtigung für die Nutzung des Geräts entzogen werden.

## **CD-ROM-Handhabung**

- Die Signalseite (unbedruckt) stets frei von Verunreinigungen und Kratzern halten. Die CD-ROM niemals beschriften oder bekleben! Verunreinigungen mit einem weichen Tuch entfernen. Hierbei gerade von der CD-ROM-Mitte zur Kante wischen.
- Niemals herkömmliche Schallplattenreiniger oder Reinigungssprays verwenden.
- Die CD-ROM niemals biegen und niemals die Signalseite berühren.
- Die CD-ROM niemals an Orten aufbewahren, die Staub, extremen Temperaturen, hoher Luftfeuchtigkeit oder direkter Sonneneinstrahlung ausgesetzt sind.

Sie finden zudem aktuelle Informationen (in englischer Sprache) im Internet unter dieser world wide web-Adresse vor: <http://www.jvc-victor.co.jp/english/index-e.html>

## **WICHTIGER HINWEIS:**

- Die Arbeitsschritte unter "Installation des Treibers für den Import von Videodatenstrom im MPEG-Format" (☞ S. 9) sind sehr wichtig. Um MPEG Capture Utility nutzen zu können, dürfen Sie diese Schritte nicht überspringen.

## Benutzerhinweis

Sie sind berechtigt, diese Software in Übereinstimmung mit der Software-Lizenz zu verwenden. Falls Sie Fragen zu dieser Software haben und die JVC Niederlassung oder den JVC Service in Ihrem Land kontaktieren (siehe JVC Worldwide Service Network unter <http://www.jvc-victor.co.jp/english/worldmap/index-e.html>), sollten Sie zunächst die folgende Liste ausfüllen und bereithalten.

Produktbezeichnung		
Modell		
Problem		
Fehlermeldung		
PC	Hersteller	
	Modell	<input type="checkbox"/> Desktop <input type="checkbox"/> Laptop
	Prozessor	
	Betriebssystem	
	Arbeitsspeicher	MB
	Festplattenspeicher	MB

Bitte berücksichtigen Sie, dass sich zur Beantwortung Ihrer Anfrage – je nach Gegenstand und Umfang Ihrer Anfrage – Wartezeiten nicht vermeiden lassen.

**JVC kann Ihnen Fragen zur grundsätzlichen Funktionsweise Ihres Computers, Betriebssystems, anderer Anwendungs- oder Utility-Software-Programme nicht beantworten.**

# Systemanforderungen

## ■ Zum Übertragen von Standbilddateien auf einen PC

Wenn Sie den Camcorder über ein USB-Kabel an den PC anschließen möchten, um Standbilddateien von der Speicherkarte des Camcorders zu übertragen, müssen die folgenden Anforderungen erfüllt sein.

**Betriebssystem** : Windows® XP Home Edition (vorinstalliert)  
Windows® XP Professional (vorinstalliert)

**Anschluss** : USB-Anschluss

## ■ Für die Anwendung von MPEG Capture Utility, MPEG Edit Studio™ Pro LE, ImageMixer DVD

Wenn Sie den Camcorder mit einem i.LINK-Kabel an den PC anschließen möchten, um MPEG-Videodatenstrom zu importieren und Videoclips am PC zu bearbeiten, müssen die folgenden Anforderungen erfüllt sein.

**Betriebssystem** : Windows® XP Home Edition (vorinstalliert)  
Windows® XP Professional (vorinstalliert)

**Prozessor** : Intel Pentium® 4 (2 GHz oder schneller)

**RAM** : 256 MB (DDR SDRAM oder DRD RAM) oder mehr  
384 MB oder mehr, wenn der Haupt-RAM-Speicher als Videospeicher benutzt wird  
(512 MB empfohlen)

**Festplattenlaufwerk** : UltraATA100 (7.200 Upm oder schneller empfohlen)

**Anschluss** : IEEE1394 (i.LINK)-Anschluss

**Bildschirm** : 1024 x 768 oder höher

**Videospeicher** : 32 MB oder mehr

## ■ Zum Erstellen eines DVD-Videos

Zusätzlich zu den genannten Systemanforderungen ist ein DVD-Brenner erforderlich, der mit ImageMixer DVD kompatibel ist. (DVD-RAM-Discs werden nicht von ImageMixer DVD unterstützt.) Nähere Angaben zu kompatiblen DVD-Brennern erfahren Sie auf der Website von Pixela Corporation.  
<http://www.imagemixer.com/>

## ■ Zum Durchführen einer Videokonferenz über das Internet

Die folgenden Anforderungen müssen erfüllt werden, wenn der Camcorder als Webkamera für Videokonferenzen über das Internet eingesetzt wird.

### Hardware

**Betriebssystem** : Windows® XP Home Edition (vorinstalliert)  
Windows® XP Professional (vorinstalliert)

**Anschluss** : USB-Anschluss

### Software

Windows® Messenger Ver4.6 oder höher ist erforderlich. Wenn eine alte Version installiert ist, laden Sie sich die neueste Version von der Website der Microsoft Corporation herunter, und installieren Sie diese.  
<http://www.microsoft.com/>

### Verschiedenes

Internetzugang und E-Mail-Adresse sind erforderlich.

Die neuesten Informationen (auf Englisch) erhalten Sie auch auf unserer weltweiten Website.  
<http://www.jvc-victor.co.jp/english/index-e.html>

### HINWEISE:

- Je nach PC-Umgebung sind einige Funktionen möglicherweise nicht betriebsfähig.
- Wenn Ihr Kommunikationspartner Windows® NetMeeting® verwendet, können Sie nicht mit Windows® Messenger kommunizieren. Verwenden Sie Windows® NetMeeting® 3.0 oder höher.
- Wenn Sie einen DFÜ- oder Breitband-Router verwenden, lesen Sie im Router-Handbuch nach.
- Wenn Sie mit der DFÜ-Verbindung eine Firewall oder einen Router verwenden, können Sie keine ordnungsgemäße Verbindung zum Internet aufbauen.
- Um zu erfahren, ob Windows® Messenger verwendet werden kann, wenden Sie sich an Ihren Internet-Dienstanbieter.
- Die Qualität von Bild und Ton während der Videokonferenz schwankt je nach Zustand des Internetzugangs.

- 
- Auch wenn Computer den Angaben der Systemerfordernisse entsprechen, kann die Eignung der mitgelieferten Software nicht für alle Computer garantiert werden.
  - Microsoft® und Windows® sind entweder eingetragene Warenzeichen oder Warenzeichen der Microsoft Corporation in den USA und/oder in anderen Ländern.
  - KDDI R&D Labs. und MPEG Edit Studio sind Warenzeichen der KDDI Corporation.
  - Weitere in dieser Anleitung angeführte Produkt- und Firmennamen sind Warenzeichen und/oder eingetragene Warenzeichen der Warenzeicheninhaber.

# Programminstallation

Gehen Sie nach den folgenden Arbeitsschritten vor, um die Software zu installieren. Wenn das [Setup]-Dialogfeld in Schritt **3** angezeigt wird, können Sie die folgenden Programme installieren.

## MPEG Capture Utility

Mit dieser Anwendung können Sie Videodatenstrom im MPEG-Format von einem Camcorder importieren oder editierte Videoclips wieder zurück zum Camcorder exportieren.

## Audio converter

Mit dieser Anwendung werden Audiodateien in verschiedene Formate konvertiert. Sie können Videoclips mit Hintergrundmusik oder Audioeffekten ausstatten. Diese Anwendung wird bei der Installation von MPEG Capture Utility automatisch installiert.

## MPEG Edit Studio™ Pro LE

Mit dieser Anwendung werden Videoclips im MPEG-Format editiert.

- Die mitgelieferte Anwendung MPEG Edit Studio™ Pro LE hat begrenzte Funktionen. Einige Einstellungen können nicht ausgewählt werden.

## ImageMixer DVD

Diese Anwendung wird zum Erstellen von DVD-Videos verwendet.

## Adobe® Acrobat® Reader 5.0

Diese Anwendung wird zum Lesen von PDF-Dateien verwendet.

### 1 Legen Sie die mitgelieferte CD-ROM in das Laufwerk im PC.

Nach kurzer Zeit wird das Dialogfeld [Important Notice] angezeigt.

- Wenn das Dialogfeld [Important Notice] nicht erscheint, klicken Sie im Menü [Start] auf [Arbeitsplatz], und doppelklicken Sie anschließend auf das CD-ROM-Symbol.

### 2 Bestätigen Sie die Inhalte, und klicken Sie auf [Next].

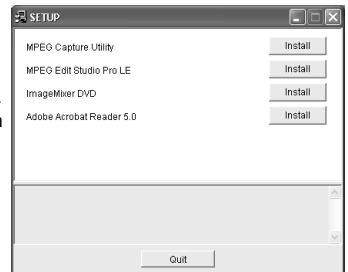
Nach kurzer Zeit wird das Dialogfeld [Setup] angezeigt.

- Vom [Setup]-Dialogfeld aus können Sie die gewünschten Programme installieren.

### 3 Klicken Sie rechts neben dem gewünschten Programm auf [Install].

Die Installation des gewünschten Programms beginnt.

- Die Prozedur unterscheidet sich bei den einzelnen Programmen. Befolgen Sie die Anweisungen am Bildschirm, um die Installation fertigzustellen.



### Die folgenden Schritte zeigen die Prozedur am Beispiel von MPEG Capture Utility.

Das Dialogfeld [InstallShield Wizard] wird angezeigt.

### 4 Klicken Sie auf [Next].

Das Dialogfeld [Welcome to the installation wizard for capture utility] wird angezeigt.

### 5 Klicken Sie auf [Yes].

Das Dialogfeld [License Agreement] wird angezeigt.

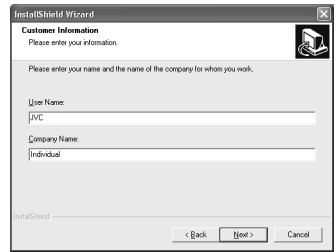
### 6 Klicken Sie auf [Next].

Das Dialogfeld [Customer Information] wird angezeigt.

## 7 Tragen Sie in alle Felder Ihre Informationen ein, und klicken Sie auf [Next].

- Wenn Sie nicht alle Informationen eintragen, können Sie nicht auf [Next] klicken.
- Wenn Sie Privatanutzer sind, können Sie im Feld [Company Name] beliebige Buchstaben eintragen.

Das Dialogfeld [Choose Destination Location] wird angezeigt.



## 8 Klicken Sie auf [Next].

Die Installation beginnt.

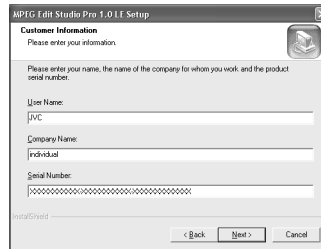
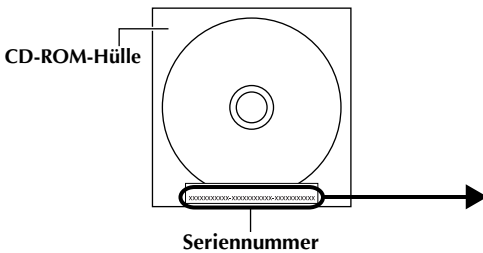
## 9 Klicken Sie auf [Next].

Nach kurzer Zeit wird das Dialogfeld [Install Shield Wizard Complete] angezeigt.

## 10 Klicken Sie auf [Finish].

Wiederholen Sie die Arbeitsschritte, um weitere Programme zu installieren.

### Hinweis zur Installation von MPEG Edit Studio™ Pro LE



Geben Sie die Seriennummer ein, die sich auf der CD-ROM-Hülle befindet.

- Achten Sie bei der Eingabe der Seriennummer auf Groß- und Kleinschreibung sowie auf die Unterschiede von Zahlen und Buchstaben.
- Achten Sie insbesondere auf die Unterschiede von "1" (Nummer) und "l" (Kleine Buchstabe), oder von "0" (Nummer) und "O" (große Buchstabe).

### HINWEISE:

- Das Softwarehandbuch befindet sich im PDF-Format auf der CD-ROM. Doppelklicken Sie zuerst auf den Ordner [JVC] und anschließend auf den Ordner [Docs]. Öffnen Sie die Datei "Start.pdf", und klicken Sie auf die Schaltfläche mit der gewünschten Sprache. Beachten Sie, dass Adobe® Acrobat® Reader installiert sein muss, wenn Sie PDF-Dateien lesen möchten.
- Informationen zur Anwendung von **Windows® Messenger** finden Sie unter "VIDEOKONFERENZ ÜBER DAS INTERNET" im Softwarehandbuch auf der CD-ROM.
- Wenn Sie versuchen, eine Installation bereits installierter Programme durchzuführen, startet das Deinstallationsprogramm. In diesem Fall warten Sie, bis die Deinstallation abgeschlossen ist, und führen die Installation erneut durch.

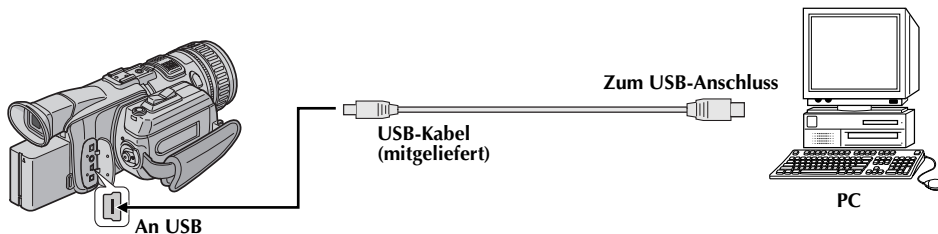
# Anschlüsse

Schließen Sie den Camcorder mit dem USB- oder dem i.LINK-Kabel an den PC an.

- Zur Bedienung des Camcorders lesen Sie bitte in der Bedienungsanleitung des Camcorders nach.

## USB-Verbindung

Ermöglicht die Übertragung von Standbilddateien von der Speicherkarte auf den PC oder die Verwendung des Camcorders als Webkamera für Videokonferenzen über das Internet.



### Zum Übertragen von Standbilddateien auf einen PC

- 1 Vergewissern Sie sich, dass sich die Speicherkarte im Camcorder befindet.**
- 2 Stellen Sie den Wiedergabemodus-Schalter des Camcorders auf "MEMORY".**
- 3 Halten Sie den Sperrknopf auf dem Hauptschalter gedrückt, und stellen Sie den Hauptschalter auf "PLAY".**  
Der Camcorder wird eingeschaltet.

- 4 Schließen Sie den Camcorder mit dem USB-Kabel an Ihren PC an.**

Auf dem LCD-Monitor des Camcorders wird [USB MODE] angezeigt.

### Zur Verwendung des Camcorders als Webkamera für Videokonferenzen über das Internet

- 1 Stellen Sie den Aufnahmemodus-Schalter des Camcorders auf "MEMORY".**
- 2 Halten Sie den Sperrknopf auf dem Hauptschalter gedrückt, und stellen Sie den Hauptschalter auf "A" oder "M".**  
Der Camcorder wird eingeschaltet.

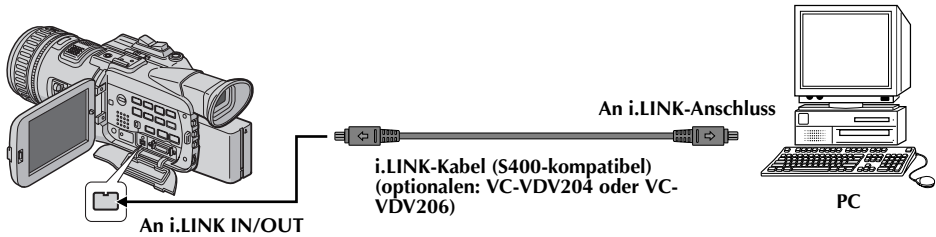
- 3 Schließen Sie den Camcorder mit dem USB-Kabel an Ihren PC an.**

Auf dem LCD-Monitor des Camcorders wird "PC" angezeigt.

- Wenn Sie zum ersten Mal ein USB-Kabel anschließen, wird das Dialogfeld [Assistent für das Suchen neuer Hardware] angezeigt. (S. 10 "Installation der Treiber zur Verwendung des Camcorders als Webkamera")
- Nähere Angaben zum Führen einer Videokonferenz über das Internet finden Sie in dem Softwarehandbuch auf der CD-ROM.

## i.LINK-Verbindung

Ermöglicht den Import von Videodatenstrom im MPEG-Format zum PC (bzw. den Export editierter Videoclips zum Camcorder).



- 1 Halten Sie den Sperrknopf auf dem Hauptschalter gedrückt, und stellen Sie den Hauptschalter auf "PLAY".**
  - Der Camcorder wird eingeschaltet.
- 2 Stellen Sie in dem Systemmenü des Camcorders [i.LINK OUT] auf [SW].**
- 3 Stellen Sie den Ausgangsmodus-Wahlschalter des Camcorders auf [MPEG2].**
- 4 Schließen Sie den Camcorder mit einem i.LINK-Kabel an den PC an.**

### WICHTIGER HINWEIS:

- Wenn Sie zum ersten Mal ein i.LINK-Kabel anschließen, wird das Dialogfeld [Assistent für das Suchen neuer Hardware] angezeigt. (☞ S. 9 "Installation des Treibers für den Import von Videodatenstrom im MPEG-Format")

### HINWEISE:

- **Verwenden Sie das Netz-/Ladegerät als Spannungsquelle (kein Akkubetrieb).**
- Schalten Sie den Camcorder nicht ein oder aus, und schalten Sie den Wiedergabemodus am Camcorder nicht um, wenn das USB-Kabel angeschlossen ist.
- Wenn Sie den Camcorder über ein USB-Hub an den PC anschließen, können Kompatibilitätsprobleme zwischen Hub und PC zu instabilem PC-Betrieb führen. Sollte dieser Fall eintreten, schließen Sie den Camcorder direkt an den PC an und nicht über den Hub.
- Verwenden Sie keine USB-Verlängerungskabel.
- Trennen Sie niemals das USB-Kabel ab, während auf dem LCD-Monitor des Camcorders die Meldung [ACCESSING FILES] angezeigt wird.

# Treiberinstallation

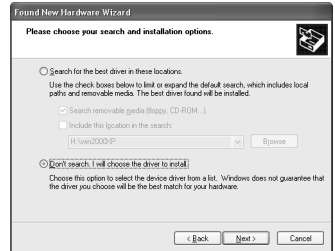
## Installation des Treibers für den Import von Videodatenstrom im MPEG-Format

Wenn Sie den Camcorder zum ersten Mal über ein i.LINK-Kabel an den PC anschließen, müssen die folgenden Arbeitsschritte ausgeführt werden, um den richtigen Treiber zu installieren.

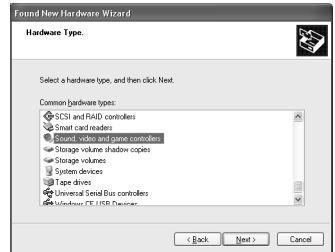
- 1 Klicken Sie auf [Software von einer Liste oder bestimmten Quelle installieren (für fortgeschrittene Benutzer)] und anschließend auf [Weiter].**
  - Das Dialogfeld für die Treibersuche wird angezeigt.



- 2 Klicken Sie auf [Nicht suchen, sondern den zu installierenden Treiber selbst wählen] und anschließend auf [Weiter].**
  - Das Dialogfeld [Hardwareupdate-Assistent] wird angezeigt.



- 3 Klicken Sie auf [Sound-, Video- und Gamecontroller] und anschließend auf [Weiter].**
  - Das Dialogfeld zur Auswahl von Hersteller und Modell wird angezeigt.



- 4 Klicken Sie auf den Hersteller [JVC] und auf das Modell [JVC Tape Device], und klicken Sie anschließend auf [Weiter].**
  - Das Dialogfeld [Warnung: Update des Treibers] wird angezeigt. Anderenfalls gehen Sie zu Schritt 6.



- 5 Klicken Sie auf [Ja].**
  - Das Dialogfeld [Fertigstellen des Assistenten] wird angezeigt.
- 6 Klicken Sie auf [Fertigstellen].**

## Installation der Treiber zur Verwendung des Camcorders als Webkamera

Wenn Sie den Camcorder zum ersten Mal über ein USB-Kabel an den PC anschließen, werden nacheinander vier Treiber installiert.

### HINWEIS:

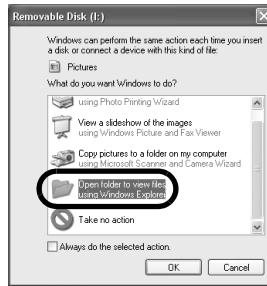
Klicken Sie auf [Installation fortsetzen], wenn die Meldung [Hat den Windows-Logo-Test nicht bestanden] angezeigt wird. Wählen Sie auf keinen Fall die Option [Installation abbrechen]. Anderenfalls werden die Treiber nicht korrekt installiert.

- 1 Legen Sie die mitgelieferte CD-ROM in das Laufwerk im PC.**
  - Wenn das Dialogfeld [Important Notice] angezeigt wird, klicken Sie auf [Next] und anschließend auf [Quit], um das Dialogfeld zu schließen.
- 2 Klicken Sie auf [Software von einer Liste oder bestimmten Quelle installieren (für fortgeschrittene Benutzer)] und anschließend auf [Weiter].**
  - Das Dialogfeld für die Treibersuche wird angezeigt.
- 3 Klicken Sie in der nachfolgenden Reihenfolge auf die nächsten drei Optionen.**
  - ① [Diese Quellen nach dem zutreffendsten Treiber durchsuchen]
  - ② [Folgende Quelle ebenfalls durchsuchen]
  - ③ [Durchsuchen]
- 4 Doppelklicken Sie auf das Symbol des CD-ROM-Laufwerks, anschließend auf den Ordner [XP], und klicken Sie dann auf [OK].**
  - Das Dialogfeld für die Treibersuche wird angezeigt.
- 5 Klicken Sie auf [Weiter].**
  - Die Warnmeldung wird angezeigt.
- 6 Klicken Sie auf [Installation fortsetzen].**
  - Nach kurzer Zeit wird das Dialogfeld [Assistent für das Suchen neuer Hardware] angezeigt.
- 7 Klicken Sie auf [Fertigstellen].**
  - Nach kurzer Zeit wird das Dialogfeld [Assistent für das Suchen neuer Hardware] erneut angezeigt.
- 8 Wiederholen Sie die Schritte 2 bis 7, bis das Dialogfeld [Assistent für das Suchen neuer Hardware] nicht mehr angezeigt wird.**
  - Wenn Sie die Schritte 2 bis 7 viermal wiederholt haben, ist die Installation abgeschlossen.

# Inhalt von Speicherkarten ansehen

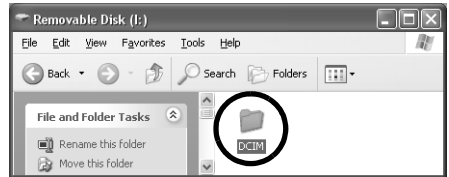
## 1 Schließen Sie den Camcorder mit dem USB-Kabel an Ihren PC an. (S. 7)

Nach kurzer Zeit wird das Fenster [Austauschbarer Datenträger] am PC-Bildschirm angezeigt.



## 2 Wählen Sie [Ordner in Windows Explorer öffnen, um Dateien anzuzeigen], und klicken Sie auf [OK].

Die Standbilder (Dateinamenerweiterung ".jpg") sind in dem Ordner [DCIM] gespeichert.



Wenn das Fenster [Austauschbarer Datenträger] nicht angezeigt wird, prüfen Sie die Verbindung (S. 7), oder führen Sie die folgenden Schritte aus.

1 Klicken Sie auf [Start] und anschließend auf [Arbeitsplatz].

In dem Fenster [Arbeitsplatz] wird das Symbol [Austauschbarer Datenträger] angezeigt, das für die Speicherkarte im Camcorder steht.

2 Doppelklicken Sie auf das Symbol [Austauschbarer Datenträger].

### HINWEISE:

- Trennen Sie niemals das USB-Kabel ab, während auf dem LCD-Monitor des Camcorders die Meldung [ACCESSING FILES] angezeigt wird.
- Das Speichern unpassender Dateitypen auf der Speicherkarte oder das Löschen von Dateien bzw. Ordnern von der Speicherkarte kann Probleme beim Camcorder-Betrieb verursachen. Löschen Sie unerwünschte Dateien durch entsprechende Bedienschritte am Camcorder.
- Wenn Sie eine neue Speicherkarte verwenden, müssen Sie die Karte zunächst mit dem Camcorder initialisieren. Möglicherweise können Sie anderenfalls keine Dateien von der Speicherkarte auf den PC kopieren.
- Die Dateinamenerweiterung wird bei bestimmten Einstellungen nicht angezeigt.

# Übertragen von Standbildern auf einen PC

Standbilder, die auf einer Speicherkarte gespeichert sind, können auf den PC kopiert und dort wiedergegeben werden.

- 1** Klicken Sie auf [Start] und anschließend auf [Eigene Bilder].
- 2** Erstellen Sie einen neuen Ordner, geben Sie den Ordnernamen ein, und doppelklicken Sie darauf.
- 3** Wählen Sie die zu kopierende Datei im Ordner [DCIM] aus.
- 4** Legen Sie die gewünschte Datei mit Drag-and-Drop in dem Zielordner ab, den Sie in Schritt 2 erstellt haben.
  - Auf dem LCD-Monitor des Camcorders wird die Meldung [ACCESSING FILES] angezeigt, und die Datei wird von der Speicherkarte auf den PC kopiert.



## HINWEIS:

Trennen Sie niemals das USB-Kabel ab, während auf dem LCD-Monitor des Camcorders die Meldung [ACCESSING FILES] angezeigt wird.

# Wiedergabe von Standbildern

Um ein Standbild anzusehen, klicken Sie doppelt auf die Standbilddatei (Dateinamenerweiterung ".jpg").

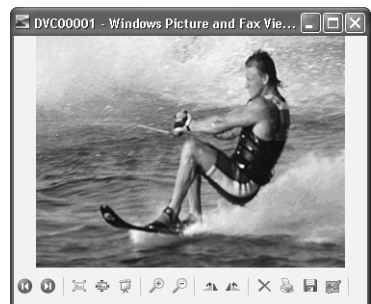
So drucken Sie ein Standbild aus

Klicken Sie auf das Druckersymbol, um [Fotodruck-Assistent] anzuzeigen.

Nun können Sie das Standbild auswählen und drucken.

## ODER

Wählen Sie die Standbilddatei aus, und klicken Sie auf [Datei] und [Drucken].



# Entfernen des USB-Kabels

Vor dem Einlegen oder Entnehmen von Speicherkarten bzw. vor dem Ausschalten des PC trennen Sie zunächst das USB-Kabel ab, und schalten Sie dann den Camcorder aus.

## 1 Vergewissern Sie sich, dass die Meldung [ACCESSING FILES] nicht auf dem LCD-Monitor des Camcorders angezeigt wird.

- Wenn die Meldung [ACCESSING FILES] gerade angezeigt wird, warten Sie, bis diese wieder ausgeblendet ist, bevor Sie fortfahren.

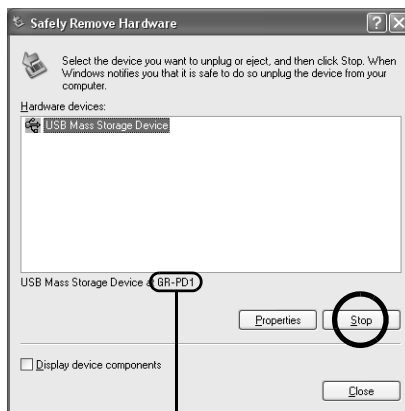
## 2 Doppelklicken Sie auf das Symbol [Hardware sicher entfernen] in der Statusleiste.

Das Dialogfeld [Hardware sicher entfernen] wird angezeigt.

Anderenfalls warten Sie eine Zeitlang, und gehen Sie zu Schritt 5.

## 3 Wählen Sie [USB-Massenspeichergerät], und klicken Sie anschließend auf [Beenden].

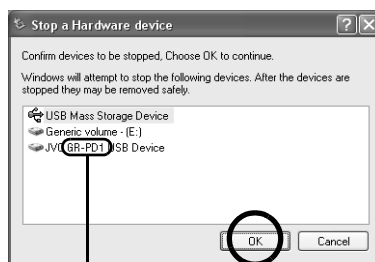
Das Dialogfeld [Eine Hardwarekomponente beenden] wird angezeigt.



Der Name des Modells hängt von dem angeschlossenen Camcorder ab.

## 4 Klicken Sie auf [OK].

- Der Hinweis, dass das Gerät sicher entfernt werden darf, wird angezeigt.



Der Name des Modells hängt von dem angeschlossenen Camcorder ab.

## 5 Entfernen Sie das USB-Kabel.

## 6 Stellen Sie den Hauptschalter des Camcorders auf "OFF".

Der Camcorder wird ausgeschaltet.

# Import von Videodatenstrom im MPEG-Format auf einen PC

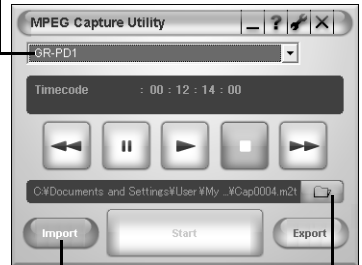
- 1 Schließen Sie den Camcorder mit einem i.LINK-Kabel an den PC an. (☞ S. 8)
- 2 Klicken Sie auf [Start], gehen Sie zu [Alle Programme] – [PIXELA] – [MPEG Capture Utility], und klicken Sie anschließend auf [MPEG Capture Utility].

- Sie können auch auf das Symbol [MPEG Capture Utility 1.0] am Desktop doppelklicken.

- 3 Vergewissern Sie sich, dass der Modellname des Camcorders angezeigt wird.

- Wenn der Modellname nicht angezeigt wird, überprüfen Sie die Verbindung (☞ S. 8), oder installieren Sie erneut den Treiber (☞ S. 16).

Modellname



Schaltfläche "Import"

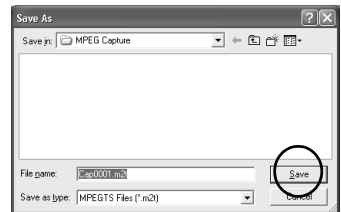
Schaltfläche  
"Durchsuchen"

- 4 Klicken Sie auf [Import] und anschließend auf [Browse].

Das Dialogfeld [Save As] wird angezeigt.

- 5 Geben Sie den Dateinamen und den Pfad an, und klicken Sie anschließend auf [Save].

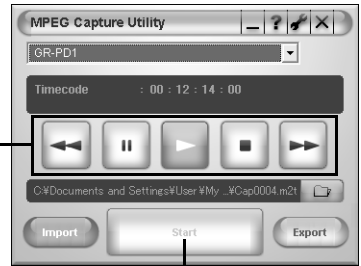
- Achten Sie darauf, dass Sie einen Ordner auf der lokalen Festplatte auswählen.
- Für 1 Minute Videodatenstrom sind etwa 150 MB (während des Imports 300 MB) Festplattenspeicher erforderlich. Wählen Sie einen Zielordner mit ausreichend Speicherplatz.



## 6 Starten Sie die Wiedergabe mit den Bedienungsschaltflächen.

- Auf dem LCD-Monitor des Camcorders können Sie sich die Wiedergabe ansehen.

Bedienungsschaltflächen



Schaltfläche "Start"

## 7 Beobachten Sie die Wiedergabe am LCD-Monitor des Camcorders, und klicken Sie etwa 2 Sekunden vor Beginn der Szene, die importiert werden soll, auf die Schaltfläche [Start].

## 8 Beobachten Sie die Wiedergabe am LCD-Monitor des Camcorders, und klicken Sie nach dem Ende der importierten Szene auf die Schaltfläche [Cancel].

## 9 Klicken Sie oben rechts im Fenster auf die Schaltfläche "Schließen", um MPEG Capture Utility zu beenden.

## 10 Trennen Sie das i.LINK-Kabel ab.

## 11 Stellen Sie den Hauptschalter des Camcorders auf "OFF".

Der Camcorder wird ausgeschaltet.

### HINWEISE:

- Es ist nicht möglich, Szenen unter 5 Sekunden Länge zu importieren.
- Je nach PC-Umgebung und Zustand der Kassette wird die durchgehende Szene möglicherweise in zwei oder mehrere Dateien aufgeteilt.
- Es ist nicht möglich, Videodatenstrom von anderen Geräten zu importieren.
- MPEG Capture Utility ist nur mit Videodatenstrom im MPEG-Format kompatibel. Um Videodatenstrom im DV-Format zu importieren, verwenden Sie ein DV-kompatibles, handelsübliches Videobearbeitungsprogramm.
- Wir empfehlen Ihnen, eine etwas längere Szene aus dem Videodatenstrom zu importieren als erforderlich (ein Abschnitt vor und nach der gewünschten Szene). Die unerwünschten Teile können dann bei der Bearbeitung mit MPEG Edit Studio™ Pro LE wieder aus dem Videoclip entfernt werden.
- Bei Leerstellen, Signalausfällen oder bei Umschaltpunkten Aufnahmemodus wird der Videodatenstrom automatisch in zwei oder mehrere Dateien aufgeteilt. Die Nummern werden automatisch an die Dateinamen angehängt, z.B. "Cap0001.m2t", "Cap0001(0001).m2t" und "Cap0001(0002).m2t".

